

Sistematizarea unei comune suburbane: Crângași și modernizarea socialistă (1790 – 1990)

Raport de cercetare



- **Limitele cartierului și clasele sociale** (antropolog Andrei Mihail)
- **100 de repere istorice, arhitecturale și urbanistice** (: ist. Andrei Răzvan Voinea, arh. Irina Calotă-Popescu)
- **Întineriște Dâmbovița: rolul tinerilor în procesul de construcție a Lacului Morii** (ist. Cristian Dumitrescu)

Reproduceri grafice și prelucrare fotografii: stud. arh. Matei Popescu

Fotografii: arh. Andrei Mărgulescu, Ileana Gabriela Szasz

Cercetare antropologică: Andrei Mihail, Ileana Gabriela Szasz

Crângași: limitele cartierului și clasele sociale

Andrei Mihail

În București, în lipsa unor delimitări administrative ale cartierelor, reprezentările locuitorilor fiecărei zone depind de subiectivitățile individuale și colective. Acestea au la bază, în general, diferite elemente socio-demografice cum ar fi: clasa socială, sociabilitatea, istoriile personale sau rețeaua locală. Fiecare dintre aceste elemente este modelat de contextul social, politic și economic în care individul s-a dezvoltat. Zona Crângașului nu diferă din acest punct de vedere, iar unul dintre principalele puncte de pornire pentru a înțelege formele subiective de reprezentare ale locuitorilor este trasarea limitelor imaginate ale cartierului.

Zona documentată are câteva granițe clare, care o delimitări de alte cartiere ale Bucureștiului. Acestea sunt: căile ferate de la NE, Lacul Morii, căminele din Regie și zona de case din parcelarea Belvedere. În interiorul acestor granițe ”conviețuiesc” însă, conform locuitorilor intervievați, două cartiere: Crângașul și Giuleștiul. Delimitarea clară a acestora este dificilă, din punctul de vedere al locuitorilor. Confuzii pot apărea destul de des. O arată și hărțile Google care, cumva contraintuitiv,

plasează Giuleștiul la sud de Crângași, ultimul părând să fie mai degrabă o subunitate a primului. Cei care locuiesc aici, însă, identifică trei zone pe care le asociază clar cu Crângașul și una tampon, aflată într-o poziție de liminalitate între Crângași și Giulești. Fiecare microzonă are propriile sale tipologii, așa cum a reieșit din interviurile realizate. Astfel Crângașul este compus din: (1) zona de case încadrată de Splaiul Dâmboviței, Ștrandul Ciurel, Strada General Petre Popovăț și Șoseaua Virtuții, (2) blocurile construite de-a lungul Șoselei Virtuții între Lacul Morii și Podul Grant și (3) zona de blocuri delimitată de Șoseaua Virtuții, Lacul Morii, Străzile Mehadia și George Vâlsan și Strada Ceahlău. Zona tampon menționată anterior se întinde în stânga și în dreapta căii Giulești, atât la blocurile dinspre Strada Ceahlău, cât și la casele dinspre șinele de cale ferată. La nord, zona se termină la intersecția Căii Giulești cu Bulevardul Constructorilor de la care toți interlocutorii agreează că începe cartierul Giulești. Din aceste motive am ales arealul compus din cele patru porțiuni pentru identificarea persoanelor care au participat la dimensiunea calitativă a cercetării noastre.

În acest sens, au fost realizate interviuri structurate cu patru persoane, foști sau actuali locuitori ai zonei delimitate, după cum urmează: (1) O femeie cu vârsta de aproximativ 50 de ani care locuiește în zona de case din vecinătatea șinelor de cale ferată, (2) Un bărbat cu vârsta de

aproximativ 70 de ani care a locuit în zona de case de la nordul Dâmboviței, (3) Un bărbat cu vârsta de aproximativ 40 de ani care locuiește la intersecția dintre strada George Vâlsan și strada Ceahlău și (4) Un bărbat cu vârsta de aproximativ 50 de ani care a locuit în zona de case din vecinătatea liniilor de cale ferată, care azi locuiește în blocurile de lângă Piața Crângași. Complementar acestor interviuri, au fost realizate mai multe discuții mai puțin structurate sau informale cu foști sau actuali locuitori ai zonei care au fost folosite pentru a confirma și a aprofunda informațiile obținute. Am reușit, astfel, să conturăm o istorie socială a locurilor care începe în anii '70, înainte de apariția majorității blocurilor din zonă.

Sistematizarea din anii '80 a generat o transformare socială puternică a cartierului în care predominau, până în acel moment, casele individuale cu curte. Intervențiile masive au ținut de amenajarea Lacului Morii și strămutarea celor care locuiau pe viitoarea sa amprentă și de construcția blocurilor în care au fost găzduite atât familii care locuiau anterior în zonă, cât și unele venite din alte părți. Aceste politici de locuire au transformat puternic țesutul social al cartierului, așa cum observă și persoanele intervievate.

Până la construirea blocurilor din anii '80 Crângașul era un cartier dominat de casele cu locuire individuală specifice locuirii periurbane de secol 19 și prima jumătate a secolului 20, așa cum observă

Alin, mutat în 1983 în cartier, la noile blocuri construite pe str. George Vâlsan. El își amintește pâlcul de case care supraviețuise demolărilor și care păstrau imaginea vechiului țesut urban. Observațiile sale sunt utile deoarece azi, multe dintre ele, au fost demolate și înlocuite de construcții noi sau au fost extinse. Vechile case erau, în general, mai mici și aveau grădini chiar dacă spațiile de care dispuneau erau reduse. Erau cam sărăcăcioase, probabil că cel mult puteai să stai vara la umbră, spune el.

Această tipologie urbană se regăsea în toate zonele analizate. Doamna Ionica are amintiri similare, locuind într-o casă lipită de calea ferată. Ea confirmă că în anii '70, atunci când s-a mutat cu soțul în cartier, casele erau mai mici și mai sărăcăcioase față de cele de acum. Curțile erau ceva mai spațioase decât azi, ceea ce le permitea locuitorilor să organizeze diferite evenimente în interior. Familia ei este un exemplu al modului în care s-a produs această dezvoltare. Casa cumpărată inițial a fost extinsă de-a lungul anilor cu mai multe camere și dependințe pentru a răspunde nevoilor de locuire și consum ale familiei. De exemplu, inițial, toaleta fusese amenajată în curte. După ce s-a tras apă și canalizare pe stradă familia a construit o baie cu intrare directă din casă. Similar, în locul unuia dintre dormitoarele actuale funcționa un coteț de porci care a fost desființat după 1990 când căderea comunismului a mărit posibilitățile de consum alimentar și a

scăzut nevoia de autosubzistență. Actuala sufragerie a fost construită în locul unui depozit de cărbuni care a devenit inutil după racordarea la gaze a gospodăriei. Cazul familiei doamnei Ionica este reprezentativ pentru evoluția gospodăriilor mai vechi, în care casele au fost extinse în dauna curții sau a altor construcții.

Diminuarea sau dispariția curților este resimțită în toate zonele de case care au supraviețuit sistematizării comuniste. Ion, care a copilărit în zona de case de la nordul râului Dâmbovița confirmă observațiile celorlalți doi interlocutori: “Acum cartierul este mai plin de case. Nu mai sunt curțile, care pentru noi ca copii erau mai importante decât casa. Acolo ne duceam viața, nu în casă. În casă veneam seara, când se întuneca. Acolo jucai fotbal, acolo te cățărai în copac, acolo jucai fotbal pe nasturi, că erau campionate întregi.” Tot el adaugă, referindu-se la una dintre casele care și-a păstrat curtea intactă: „Uite casa aia, nici nu o vedeai din stradă. Îmi amintesc că era plină de pomi și mergeam cu bunică-miu cu domnul de acolo care jucau table sub pomii respectivi.”

Spre deosebire însă de zonele menționate de interlocutorii precedenți, cartierul în care a copilărit pare să fi fost caracterizat de curți mai largi cu spații mai aerisite, observație confirmată și de analiza ortofotoplanurilor din a doua jumătate a secolului 20. Diferențele erau date de clasa socială din care făceau parte locuitorii fiecărei zone, diferențe care au construit forme diferite de

locuire. Nu e Giulești aici, de fapt, nici măcar Crângași. Ciurelul e Ciurel, iar noi așa îi spuneam, își amintește Ion modalitățile de reprezentare și diferențiere față de zonele învecinate. De asemenea, după cum reiese din interviurile realizate, aceste diferențe par să fi avut ca rezultat o interacțiune limitată între locuitorii din fiecare zonă identificată. Tot Ion își amintește: aici era o comunitate de două străzi și nu prea se intersectau cu alții. Ce era dincolo de bulevardul mare era altceva, era altă lume. Cel puțin pentru noi copiii, dar și pentru adulți, că nu îi auzeam să se ducă în Giulești... cel puțin doar la stadion. Aceste microcomunități definite și prin apartenența la clase sociale diferite apăreau și în partea opusă a zonei analizate. Dacă printre vecinii lui Ion se regăseau avocați sau actori, la marginea liniilor de cale ferată majoritatea locuitorilor erau muncitori ceferiști. Doamna Ionica făcea parte din această categorie. După ce s-a specializat ca macaragiu s-a angajat, la fel ca soțul ei, la Atelierele Grivița unde opera un motostivuitoare. Mulți dintre colegii de muncă îi erau și vecini, proximitatea față de ateliere contribuind la construirea unor relații de cartier foarte strânse. Amintirile sale gravitează preponderent în jurul străzii pe care locuiește și azi și a încă 2-3 străzi învecinate. Femeia spune că nu a interacționat niciodată cu lumea care locuia mai departe, grupul ei dezvoltându-se aici. Atât ne-a iubit strada asta pe noi, amândoi... eu eram mică, aveam 17 ani. El avea 27. Ne-au ajutat foarte mult, ne-au îndrăgit. Pentru a întări cele spuse, ea a povestit nunta pe

care a organizat-o în 1981 în curtea casei. Pe vremea aia curtea era ceva mai mare așa că au putut întinde cortul aici. Toată strada a venit, își amintește femeia.

Diferența de clasă față de zonele din sudul cartierului a fost remarcată și de dl. Ignat, care a copilărit la rândul lui în casele din vecinătatea liniilor de cale ferată. Era un cartier cu renume prost. Ce am remarcat eu, cât eram mic, era că în toate mijloacele de transport controlorii se dădeau jos la Podul Grant. Am prins eu să văd șofer de taxi bătut că a avut curajul să ceară plata cursei, își amintește el. Pe de altă parte, confirmă legăturile sociale mult mai puternice decât cele pe care le observă azi: Era o legătură mai puternică între vecini. Se bătea la poartă că orez că nu am, dă-mi și mie. Nu erau oamenii închiși în casă, izolați.

Totuși, în ciuda acestor diferențe sociale, din amintirile persoanelor interviewate reies câteva locuri din cartier frecventate de locuitori ai fiecărei zone. Majoritatea se găseau de-a lungul Căii Crângași, artera centrală a cartierului. Au fost menționate Cinematograful Crângași (aflat la actuala intersecție dintre Calea Crângași și Strada Ceahlău), o cofetărie amplasată vizavi și Stadionul Giulești care atrăgea rapidiștii din toate aceste zone. Actuala piață Crângași a devenit abia mai târziu, după 1990, un punct central al cartierului. Amenajarea centrului comercial de pe strada Alin Ivăsiuc a fost definitivată după Revoluție, locul fiind, până atunci, destinat unei activități economice reduse.

Interlocutorii au menționat un centru de butelii, o sifonărie și câteva gherete improvizate în care se vindeau fructe și legume. Acest spațiu, însă, nu reprezenta un punct principal de comerț și servicii, fiind preferate magazinele din zonă sau Piața Matache, mult mai bine aprovizionată.

Densitatea scăzută a locuirii și tipologia parcelărilor a lăsat în zonele de case mai multe terenuri libere, maidane folosite informal de tinerii din vecinătate. Astfel de spații au fost menționate în toate zonele analizate. În partea de sud a cartierului se juca fotbal pe un teren din vecinătatea actualului Institut de Biologie. Spațiul a fost desființat după 2010 pentru construirea unor blocuri de locuințe. Mai sus, înspre Giulești, Dl. Ignat își amintește la rândul lui că fotbalul avea un loc aparte în viața cotidiană a copiilor din cartier. „Terenuri virane erau grămezi și se juca fotbal la greu. Eu am stat pe str. Nicolae Șerban. În colț era un teren viran mic, spre actualul atelier de tractări auto. Noi jucam aici fotbal la porți mici, 4-4 ceva de genul ăsta. Era pământ. La intersecția cu str. Vizantea era un teren mare care avea vreo 50x20m. Aici făcuseră oamenii din cartier porți mari, de fier. Pe jos tot pământ era. Se mai juca în curtea actualului Liceu Marin Preda. Se adunau oamenii și cine câștiga, juca. Era totul aproape, aveai timp și de școală și de sport”, își amintește bărbatul.

Un ultim fenomen social pe care ne-am propus să îl analizăm a fost transformarea nivelului de trai în zona de nord a cartierului. Dacă în partea de sud a locuit mereu o populație cu posibilități financiare ceva mai ridicate, nordul era dominat de sărăcie și de o mică infraționalitate, așa cum reiese din amintirile interlocutorilor. După Revoluția din 1989, însă, nivelul de trai a crescut treptat aici, fenomen rezultat și în urma asfaltării străzilor și conectării gospodăriilor la utilități. Acest lucru, complementar proximității față de metrou, a dus la apariția unor noi locuitori ai cartierului. Concomitent, o parte din vechii vecini au reușit să își îmbunătățească relativ calitatea vieții. Dl. Ignat crede că mica infraționalitate care domina în trecut cartierul a contribuit la creșterea veniturilor unor familii. Aceștia au pornit mici afaceri, au făcut bișniță cu mărfuri și alte activități similare ceea ce a dus la îmbogățirea relativă a unora dintre ei. Dl. Ignat își amintește casele care apăruseră după Revoluție, mai mari și mai arătoase decât cele vechi din cartier. El observă însă că, în ciuda îmbunătățirii situației financiare a acestor gospodării, nimeni nu s-a mutat din cartier în perioada respectivă, pentru că era cartierul lor. Au apărut mașini mai bune, chestii din astea, dar au rămas în cartier. Sentimentul de comunitate și rețelele locale au contribuit puternic la alegerea de a rămâne în cartier.

Cel mai important eveniment din istoria recentă a cartierului a fost, însă, sistematizarea din anii '80 care a dus la amenajarea Lacului Morii și construcția blocurilor din interiorul zonei. Politica urbană a avut ca efect și construirea unor clădiri destinate unor servicii publice comerciale și medicale. A fost perioada unei densificări puternice a populației. În noul Crângași au primit apartamente nu doar tinere familii de muncitori care își căutau un nou domiciliu, ci și cele ale căror case au fost distruse ca urmare a sistematizărilor perioadei. Dintre aceștia, mulți au fost mutați ”cu cartierul” așa cum își amintește Alin copilăria. Familia lui a fost mutată la bloc, în Crângași, după ce casa în care locuiau în zona Băneasa a fost demolată pentru construirea unor blocuri. Bunica lui a lucrat ca învățătoare în zonă și cunoștea multe dintre familiile din vecinătate care aveau copiii la școală. Alin își amintește mai multe momente din copilărie când bunica, mutată în Crângași, se întâlnea și interacționa cu oameni din cartier, foști vecini din zona Băneasa care primiseră la rândul lor apartament aici. Oamenii care stau pe scara noastră, chiar dacă majoritatea celor cunoscuți nu fuseseră înainte vecini de stradă, se știau din cartier pentru că bunica se știa cu ei, povestește el. Un fenomen similar a observat și Dl. Ignat, mutat la bloc la finalul anilor '80. Bărbatul își amintește că la scara unui bloc din vecinătatea celui în care locuia locuiau aproape exclusiv familii care fuseseră strămutate pentru amenajarea Lacului Morii care locuiseră, în trecut, pe aceeași stradă. În acest

magazine care au păstrat, pentru mulți ani, similitudini cu cele din perioada socialistă și de la începutul anilor '90. Pe strada George Vâlsan, în capătul dinspre Bulevardul Constructorilor au fost amenajate două alimentare care ofereau produse diferite. Una dintre ele a funcționat până în 2015, fiind înlocuită de un lanț de supermarketuri. Alin își amintește că organizarea magazinului nu se schimbase foarte mult până la desființare. Te făcea să te întorci în trecut. De exemplu, o vânzătoare îți cântărea lucrurile la galantar și îți scria prețul pe un bilet de hârtie cu care te duceai la casă ca să plătești. Tânărul își amintește, de asemenea, că spațiul de azi al Pieței Crângași s-a dezvoltat, la rândul lui, destul de recent. În 1985, când s-a mutat în cartier, în locul respectiv fusese amenajat doar complexul comercial lângă care mai funcționau câteva tarabe ale unor comercianți de fructe și legume. Amintirea sa este similară cu cea a celorlalți interlocutori. La fel ca și ei, familia lui Alin își făcea cumpărăturile mai degrabă pe Calea Giulești unde, la intersecția cu strada George Vâlsan a fost amenajat un alt centru comercial mai mic unde se găsea o librărie, o frizerie, o poștă, o sifonărie și alte servicii necesare.


Sistematizarea cartierului Crângași a avut la bază un obiectiv de modernizare a unei zone locuite preponderent de persoane cu posibilități materiale reduse și cu un stat rău famat la nivelul Bucureștiului. Creșterea densității populației și înlocuirea țesutului urban existent până în anii '80 a

configurat o nouă realitate în care se amestecau foste rețele sociale strămutate în grup la bloc și familii tinere care nu avuseseră un trecut în zonă. Acest nou țesut a înlocuit pe o parte din suprafața cartierului străzile dominate de case și tipologiile sociale care s-au dezvoltat în trecut. Realitatea acestora, expusă de interlocutorii din zonă, arată că, de fapt, cartierul era împărțit în mai multe micro-zone ale căror locuitori interacționau limitat în viața de zi cu zi, în ciuda proximității geografice.

100 de repere istorice, arhitecturale și urbanistice

Andrei Răzvan Voinea

Irina Calotă-Popescu

	An	Eveniment	Fotografii și grafice	Surse
1.	1790	<p>Harta Specht prezintă satele de la vestul orașului, urmărind direcția Dâmboviței și a unor drumuri locale și regionale. Aceste sate erau denumite Tschurel (satul [Moara] Ciurel de mai târziu), Gringatschy (Crângași), precum și Dzshulesty (Giulești). Satul Ciurel a fost inclus în oraș de la sfr. sec. al XIX-lea, iar Crângași în 1943 și vor forma ceea ce astăzi denumim cartierul Crângași. Pe această hartă de final de secol XVIII, ambele sate sunt reprezentate la o distanță mare față de oraș. Amplasarea lor nu corespunde cu cea consemnată de planuri sau hărți mai târzii. Cel mai probabil este vorba despre o lipsă de acuratețe în reprezentare, acest document având însă rolul de a le consemna existența în proximitatea orașului, la acea dată.</p>	 <p>The image contains two historical maps. The top map is a larger section showing a network of roads and rivers. Labels include 'Dzshulesty' at the top left, 'Gringatschy' in the center, 'Tschurel' below it, and 'Boscha' to the left. Other labels like 'Banjasa', 'Banjesty', 'Clujestea', 'Harta', 'Kosovest', and 'Nalitsch' are also visible. The bottom map is a zoomed-in view of the central area, clearly showing 'Gringatschy', 'Boscha', and 'Tschurel' with their respective clusters of buildings and surrounding terrain.</p>	<p>Militarische Karte der Grossen und Kleinen Wallachey, sc. 1/57.600, 1790-1791</p>

2.

1851

Este menționată înființarea Cimitirului Calvin, după adoptarea diferitelor reglementări privitoare la amplasarea cimitirelor în interiorul orașului. Aproape o sută de ani mai târziu, în acest cimitir au fost îngropate victimele bombardamentelor din 1944.

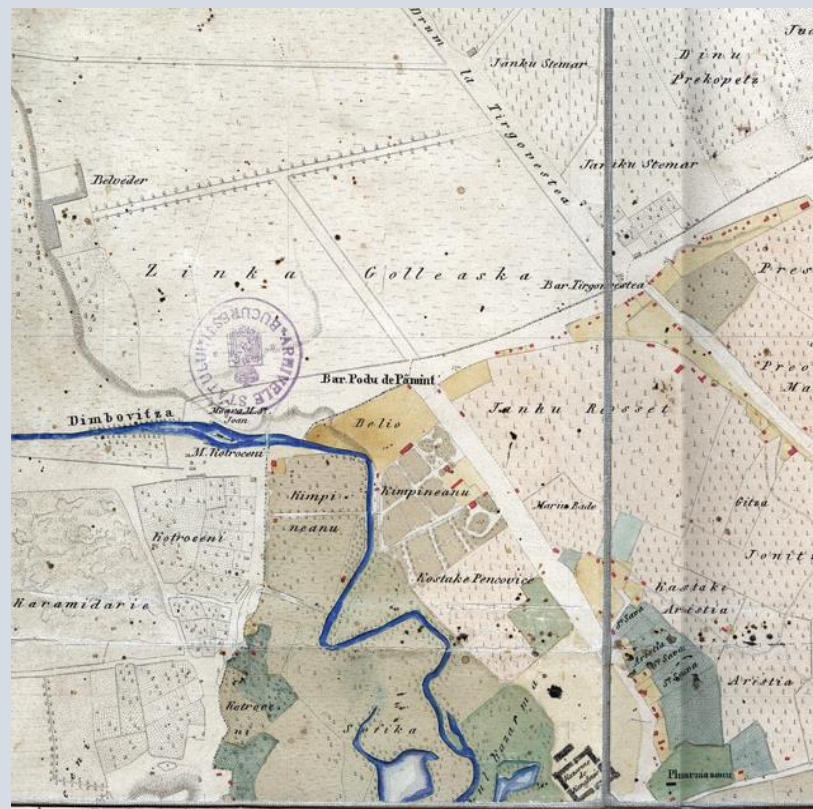


Gheorghe Vasilescu, "Din istoricul cartierului Giulești", în *Materiale de Istorie și Muzeografie*, 1966, pp. 147-166.

<https://fostulbu.curesti.github.io/#17.00/44.45688/26.05309/0/!p2!a1!a6>

3. 1852

Planul Borroczyn ilustrează existența unei prelungiri a Podului de Pământ (actuala Calea Plevnei), dincolo de limita orașului. Aproximativ de-a lungul acestei prelungiri și în continuarea ei se va dezvolta, în deceniile ulterioare, Calea Giulești, una dintre axele structurante ale cartierului Crângași de astăzi.

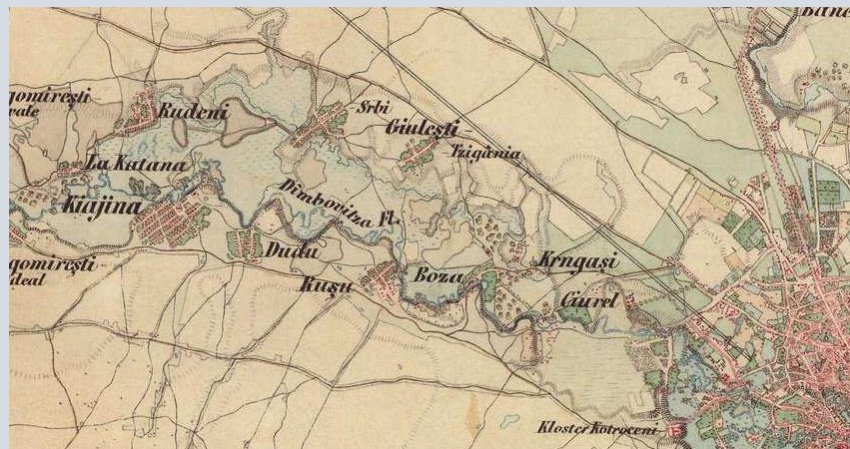


Planul Bukureștului Ridikat, tras și publicat din porunca Prea înălțatului Domn Stăpînitor Barbu Dimitrie Știrbeu V.V. de Maior Baron Rudolf Artur Borroczyn, 1852.

4. 1855

Harta elaborată de Imperiul Austro-Ungar consemnează existența satelor Crângași (cu denumirea de „Krnqasi”) și Ciurel, amplasate în proximitate orașului, precum și satele mai îndepărtate Giulești-Sârbi și Giulești-Țigănia, spre care se va dezvolta orașul în această zonă, de-a lungul viitoarei șosele Giulești, dezvoltată, la rândul ei, pe drumul de legătură dintre oraș și aceste localități rurale.

Localitățile Crângași și Ciurel apar cu un țesut destructurat și afânat, cel al satului din urmă grupat în jurul unei (unor) mori pe Dâmbovița, în contrast cu satele Giulești, care sunt caracterizate de o structură clar definită (ale cărei linii de forță sunt vizibile și astăzi, în configurația țesutului contemporan).



„A doua ridicare topografică militară austriacă”, sc. 1/57.600, cca 1855-1857.

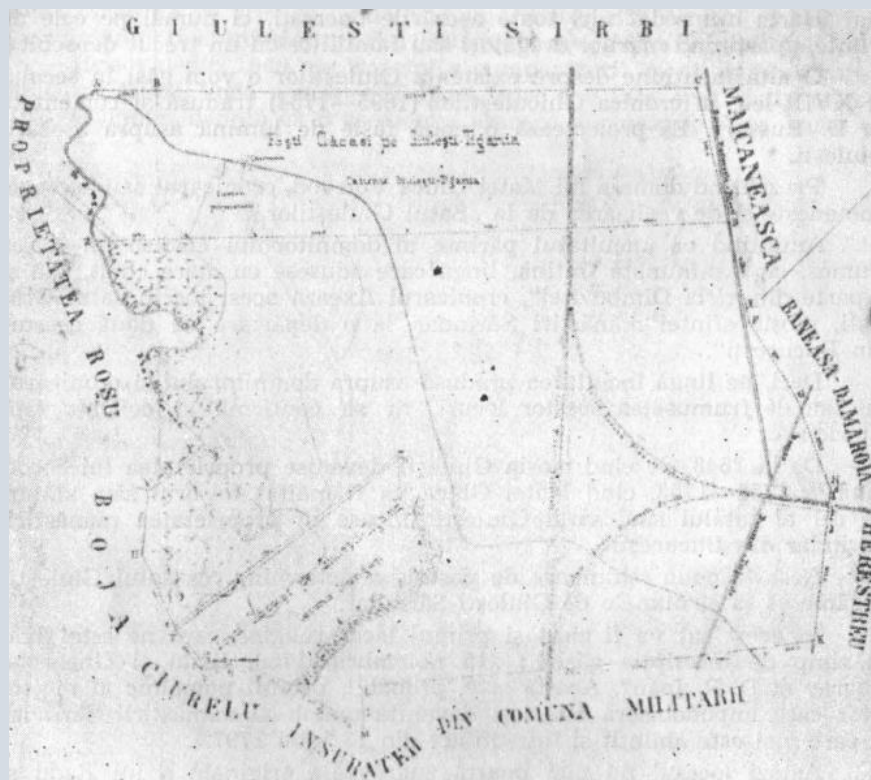
5. 1856 Planul Jung surprinde un început de urbanizare de-a lungul Drumului la Târgoviște, în imediata vecinătate a orașului, dar nu consemnează încă niciun fel de țesut urban dezvoltat de-a lungul prelungirii Podului de Pământ. Acest lucru poate fi explicat prin importanța la scară teritorială a Drumului Târgoviștei, față de cel de-al doilea care realiza legătura cu satele din vecinătate, deci cu o importanță mai degrabă locală.



[Planul Jung],
1856.

6. 1864 împroprietăriri în Giulești și în Crângași, ca urmare a legii secularizării averilor mănăstirești (1863) și a reformei agrare (1864).

„documentele spun că pe moșiile Giulești-Sârbi și Giulești-Țigănie li s-au rezervat foștilor clăcași numai o parte din suprafețele preluate de stat. Un plan ridicat mai târziu (1885), va avea indicate aceste porțiuni de pământ date foștilor clăcași pe moșia Giulești-Țigănie, în partea de nord, cât și în “cătuna Crângași”, dinspre sud-vest”.



Gheorghe Vasilescu, “Din istoricul cartierului Giulești”, în *Materiale de Istorie și Muzeografie*, 1966, pp. 147-166.

7. 1864 Menționarea așezărilor din Ciurel:

“o nouă hartă, întocmită de pictorul Szathmary la 1864, ne redă stadiul atins în acea vreme de așezările omenești dintre cele două cursuri de apă. Se vede clar că aglomerarea de sate nu depășește o anumită linie, marcând lunca Dâmboviței cu așezările care încep de la Ciurel și se continuă de-a lungul râului cu Bozia, Roșu, Dudu, Chiajna, Cătane, Dragomireștii din Deal și din Vale iar pe terasa inferioară: Rudeni, Giulești-Sârbi și Giulești-Țigănie, pentru a se sfârși cu satul Crângași”



Gheorghe Vasilescu,
“Din istoricul
cartierului
Giulești”,
în
Materiale de
Istorie și
Muzeografie,
1966, pp. 147-
166.

8.

1872

Autoritățile au inaugurat Gara Târgoviștei pe linia Roman – Galați – București – Pitești, actuala Gară de Nord, denumită pe atunci „a Târgoviștei” ca urmare a amplasării pe Ulița Târgoviștei (azi, Calea Griviței).

Noua linie ferată ieșea din oraș spre nord-vest, paralel cu traseul Drumului Târgoviștei și a celui care continua Podul de Pământ (Calea Plevnei – Calea Giulești).

Ea a antrenat dezvoltarea orașului în această direcție și a reprezentat limita nord-estică a cartierului Crângași de mai târziu, separându-l de cartierul Grivița, aflat la est.



Toader Popescu, *Proiectul feroviar românesc (1842-1916)*, București: Editura Simetria, 2014, pp 45-47.

Foto: Carol Pop de Szathmari

cu mica lor trăsurică pe două roate. Carii erau folosiți nu numai la muncile agricole, dar și la cărașie. Așa va face și un alt voluntar din războiul de neatârnare N. Dumitrescu, care achiziționând câteva pogoane de loc, va crește mai multe vaci, de unde îi va veni și porecla “Lăptarul”. În Groapa Lăptarului, proprietarul ei își va înjgheba și fabrica de cărămidă, cu materia primă luată din aceste terenuri lutoase și nisipoase, ce se întind de-a lungul întregii terase a Dâmboviței...”

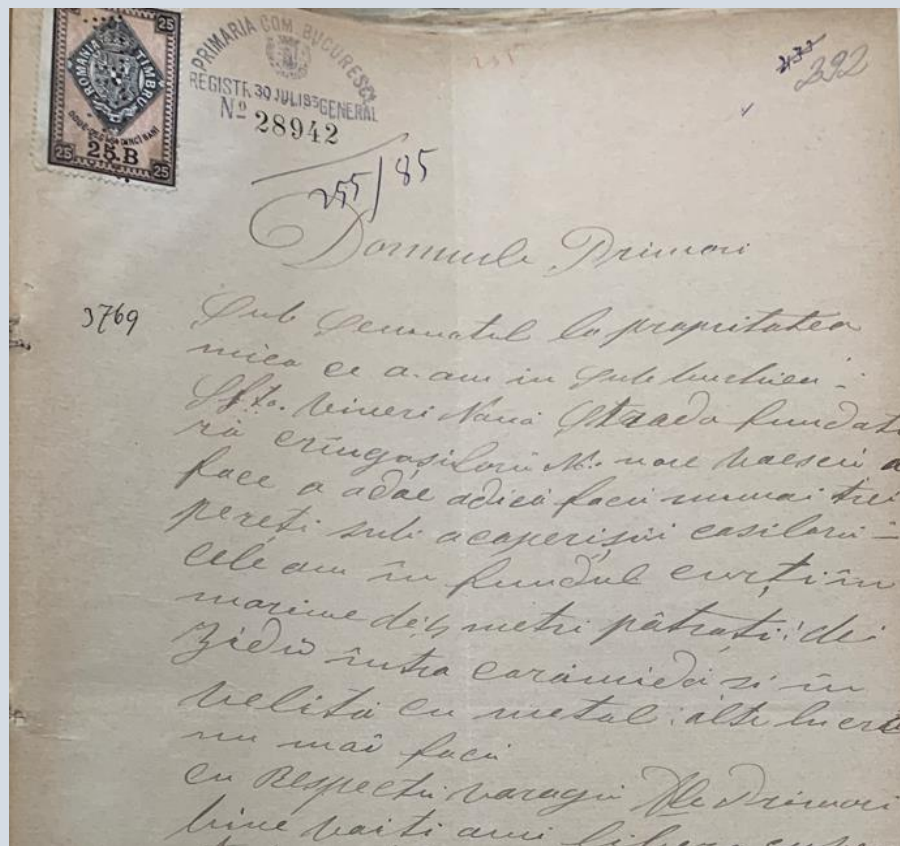
11.

1885

mențiune din Arhivele Primăriei Municipiului București:

Subsemnatul George Cojocaru, la proprietatea mea ce am în suburbia St. Vinerea Nouă, strada fundătura Crângașilor voiesc a face o odaie adică fac numai trei pereți sub acoperiș caselor ce le am în fundul curții, în mărime de 4 metri pătrați.

La 1 august 1885, primăria elibera permisiunea de construcție.



SMBAN,
Fond PMB
Tehnic,
Dosar 33/1885.

12.

1890

autorizație de construire pe strada Ciurel (pe malul stâng al Dâmboviței).

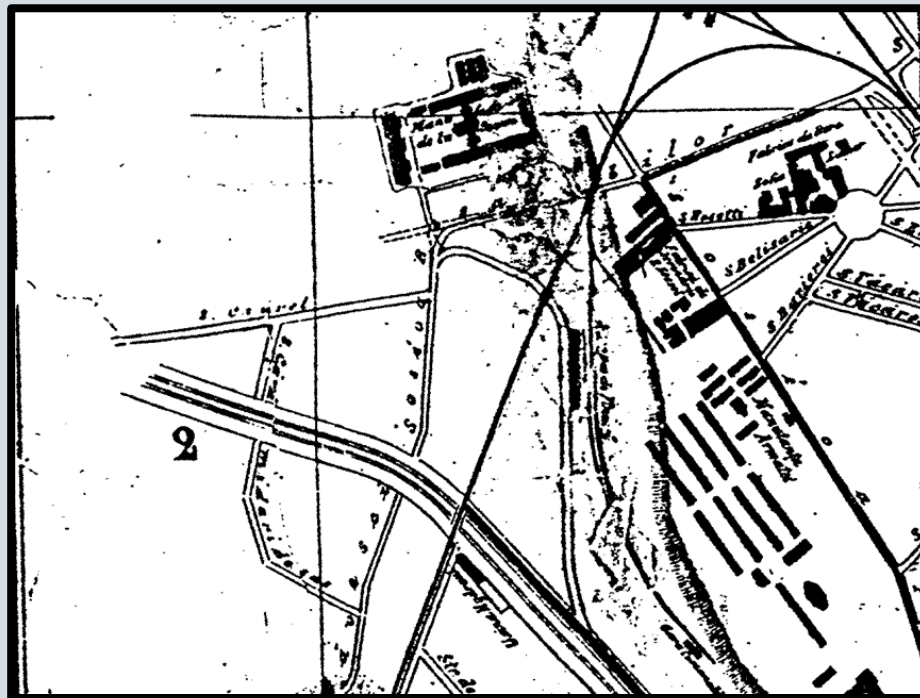
Subsemnatul Constantin Constantinescu, la proprietatea mea ce am situată în strada Ciurelului - Cărămidari de Sus, voiesc a face împrejmuirea la locul ce am viran. De asemenea, același proprietar dorea ridicarea unei prăvălii, pentru care i se acordă permisiunea.



SMBAN,
Fond PMB
Tehnic,
Dosar 24/1890.

13. 1893

Planul Orăscu menționează șoseaua Ciurel, ca legătură între Splaiul Independenței și zona Basarab – Grant. Pe hartă nu este reprezentată moara Ciurel, deși, cel mai probabil era deja înființată la acea dată.



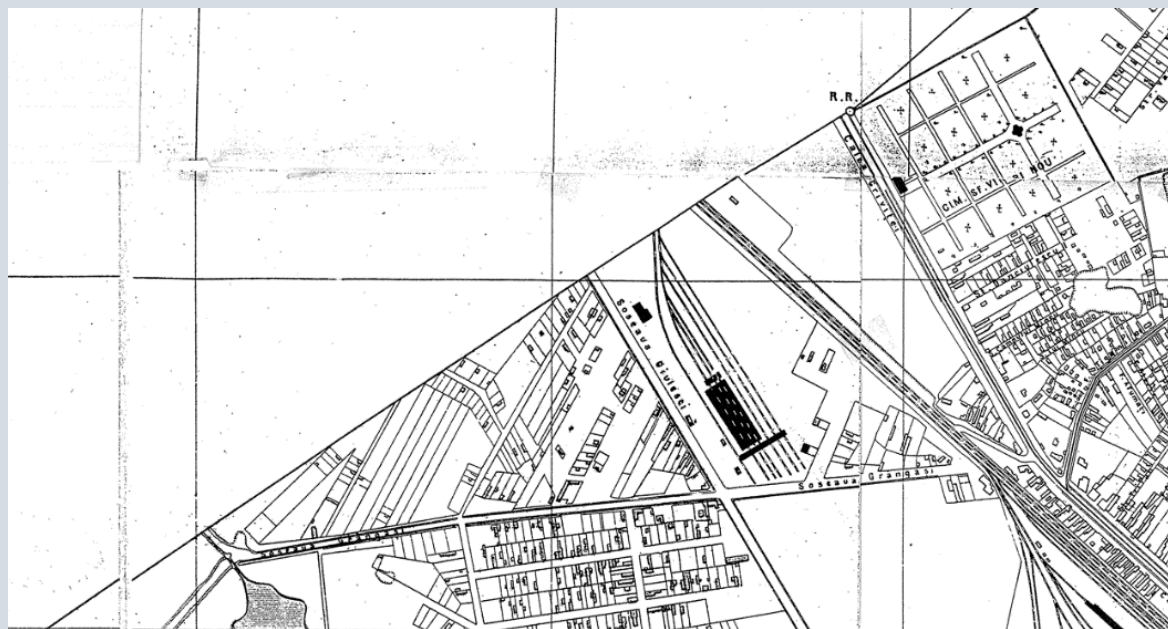
Planul Orășcu
[1893]

14.

1895

Teritoriul oraşului este extins, prin intermediul unei noi legi administrative. Cu această ocazie, o primă parte din teritoriului cartierului Crângaşi este inclusă în interiorul oraşului, după cum indică şi planul elaborat în perioada 1895-1899.

Este vorba, în principal, despre ţesutul ce se afla la nord de şoseaua Crângaşi, pe care limita oraşului îl tăia în diagonală imediat sub Cimitirul Calvin şi care apare ca o prelungire a ţesutului urban, antrenat de apariţia căii ferate, pe direcţia acesteia precum şi a drumului care lega oraşul de Giuleşti (actuala Cale Giuleşti), dezvoltat în continuarea fostului Pod de Pământ (redenumit deja Calea Plevnei).



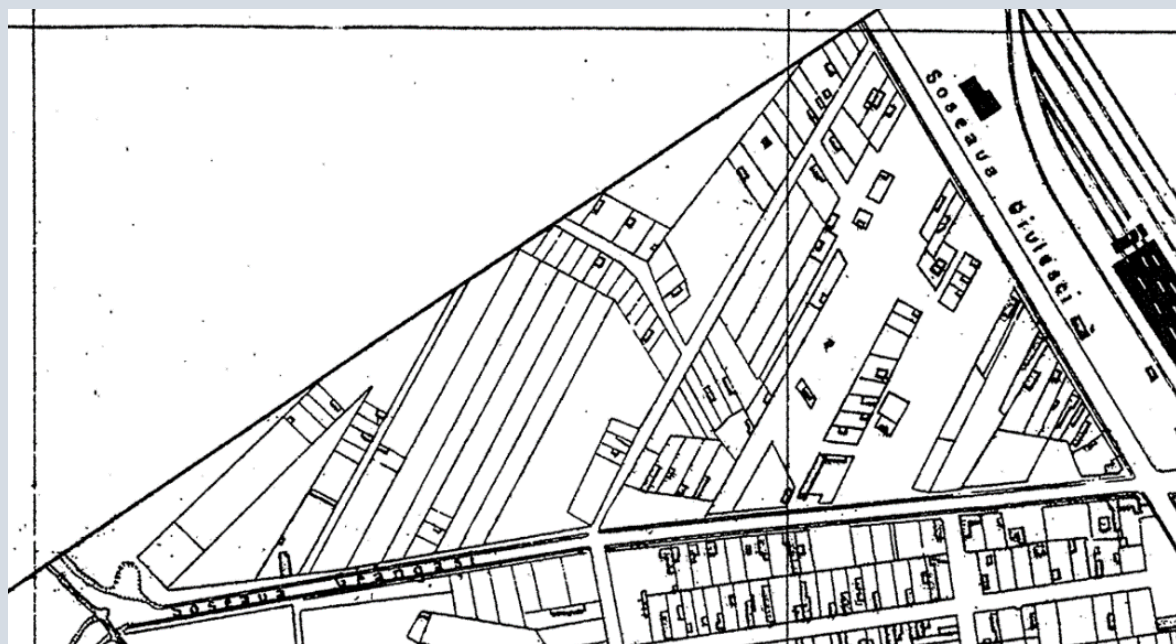
Planul Institutului Geografic al Armatei (1855-1895).

15.

1895

Pe plan apare reprezentată Moara Ciurel, iar țesutul constituit în jurul ei, care anterior făcea parte din satul Ciurel, este inclus și el în oraș, aflându-se la nord și la sud de șoseaua Ciurel (șosea existentă parțial și astăzi, paralelă cu traseul șoselei Virtuții).

Dintre acest țesut, doar partea sa de nord (până la șoseaua Crângași, care continuă spre vest, asigurând legătura cu satul cu același nume) se va suprapune cu delimitarea cartierului Crângași de astăzi - o fâșie slab urbanizată în lungul șoselei, tăiată și ea în mod aleatoriu de limita orașului de la acea vreme, indiferentă la sistemul parcelar.



16. 1898

Amenajarea stăvilarului Ciurel. Documentele studiate nu sunt concludente în ceea ce privește înființarea Morii Ciurel, însă a fost construită, probabil, în prima jumătate a secolului al XIX-lea și aparținea de Mănăstirea Mihai-Vodă.

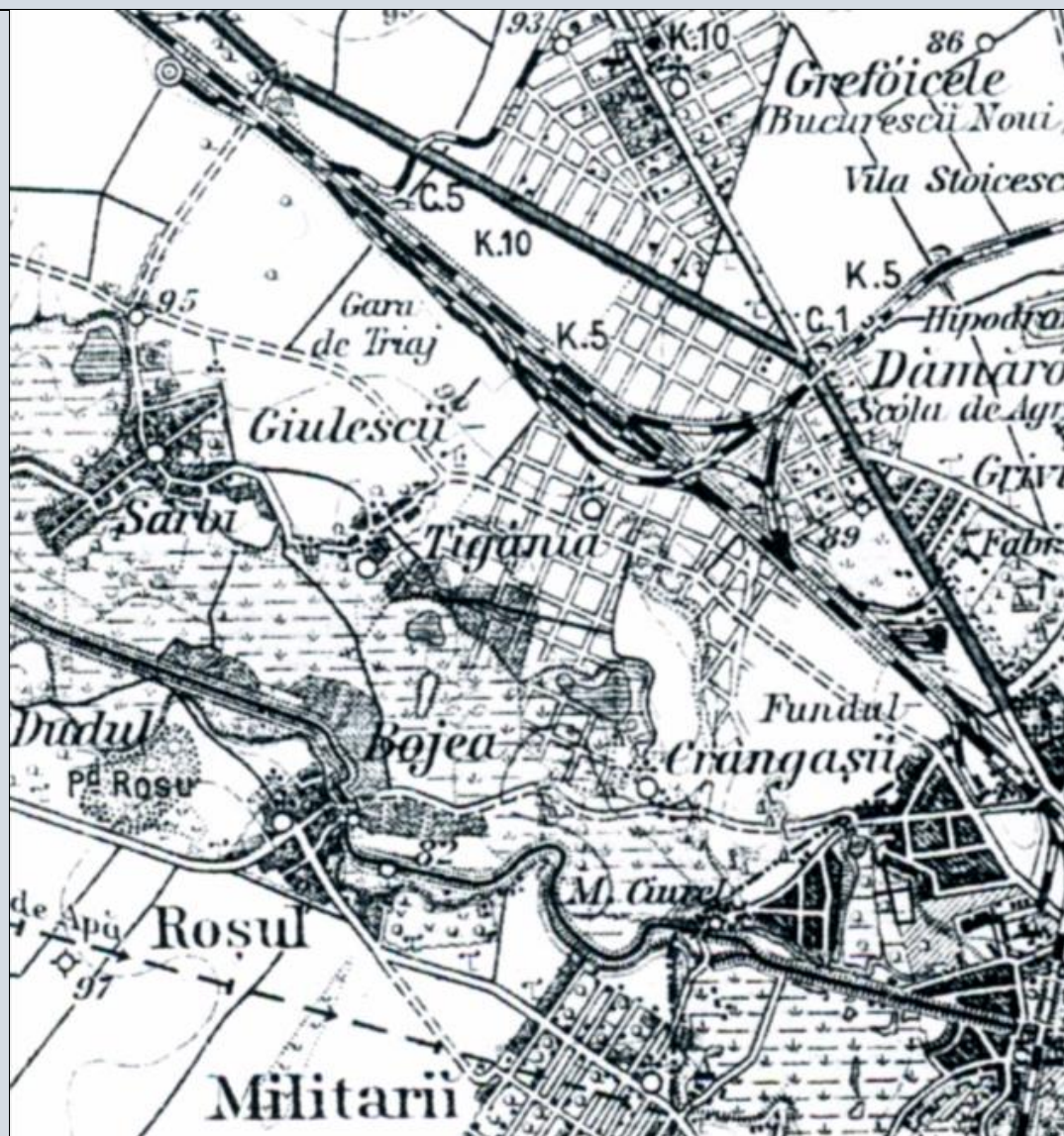


Vasilica Sandu, „Descoperiri arheologice pe șantierul de amenajare a Lacului Dâmbovița din municipiul București”, în *Materiale de Istorie și Muzeografie*, 2014, pp. 9-35. Autoarea citează din Florian Georgescu, Alexandru Cebuc, Petre Daiche, *Probleme edilitare bucureștene, capitolul II, Canalizarea Dâmboviței*, București, 1966, p. 144.

Sursa Foto:
Universul Literar, 1912.

17. 1903

Pe planul oraşului , care prezintă și situația zonei limitrofe lui, surprinde țesutul dezvoltat în lungul șoselei Giulești, dincolo de limita urbană. Aceste țesut era parte componentă a satului numit „Fundul-Crângașii”, iar satul Crângași nu apare menționat pe plan, doar satul Bojea, din proximitatea lui.



Este vorba despre Planul Oraşului Bucur esci, gravat de R. Zoscsak, sc. necunoscută, 1903.

18.	1908	Este instituită, prin lege, zona suburbană a orașului, care se întindea până la linia forturilor. În consecință localitățile din proximitatea orașului s-au transformat în comune suburbane, Primăria București devenind una dintre instanțele de avizare în ceea ce privea regulamentele de igienă, edilitate și poliție comunală ale acestor comune.	Este vorba despre „Legea pentru organizare comunelor rurale și administrațiunea plășilor”, publicată în Monitorul Oficial nr. 22 (29 aprilie 1908). Același act normativ instituia zona suburbană și pentru restul orașelor țării și stabilea drepturi similare pentru centrele urbane lângă care aceste comune suburbane existau.
19.	1910	“În cartierele Grant și Crângași, locuite în general de lucrători de la Căile Ferate, nu existau nici cele mai elementare condiții edilitare. Pe strada Crângași, lipsită în timpul nopții de lumină, cu un singur puț ce alimenta cu apă locuitorii acestei părți a cartierului, viața era deosebit de grea. O parte a șoselei Giulești era locuită, iar cealaltă străjuită de numeroase linii de cale ferată. Cartierele Crângași și Grant din jurul linei ferate, erau total neglijate de edilii orașului. Neajunsurile locuitorilor din aceste cartiere sunt mai des întâlnite în unele articole cu caracter social, strecurate în presa vremii. Locuitorii se plâneau permanent de chiria excesiv de mare ce li se percepea de către proprietari.”	Alexandru Cebuc, “Aspecte din viața unor mahalale bucureștene în perioada 1900-1944”, MIM, 1964, p. 104.

20. 1911

“șoseaua Giulești era pietruită cu contribuția cetățenilor și a industriașilor, până la fabrica de cărămidă N. Dumitrescu”.

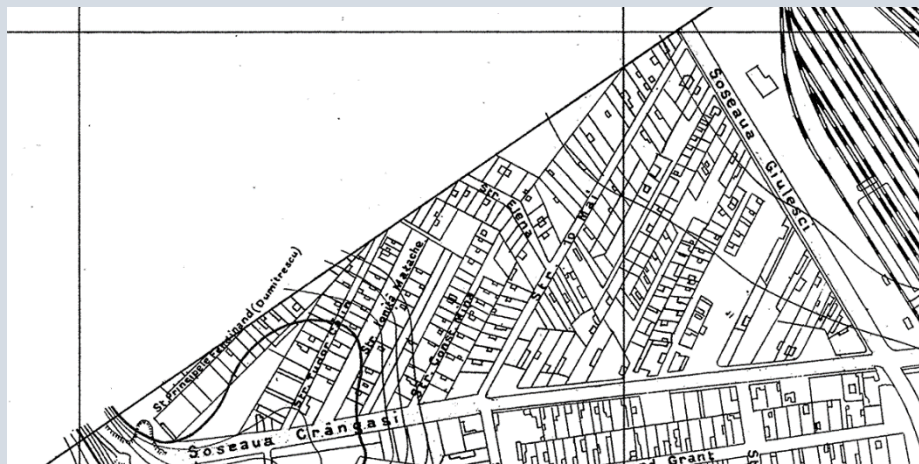


(Fabrica de Cărămidă N. Dumitrescu)

Gheorghe Vasilescu,
“Din istoricul
cartierului
Giulești”,
în
Materiale de
Istorie și
Muzeografie,
1966, pp. 147-
166.

21. 1911

Planul oraşului prezintă ţesutul urban dezvoltat la nord de şoselele Crângaşi şi Ciurel, cu o configuraţie asemănătoare cu cea consemnată de planul din 1895, dar într-o fază mai evoluată de densificare, vizibilă mai ales pe străzile apărute la nord de şoseaua Crângaşi şi dezvoltate pe o direcţie diagonală, între şoseaua menţionată şi strada Giuleşti.



Planul oraşului Bucureşti – ediţia oficială, scara 1:5.000 şi 1:1.000, 1911.

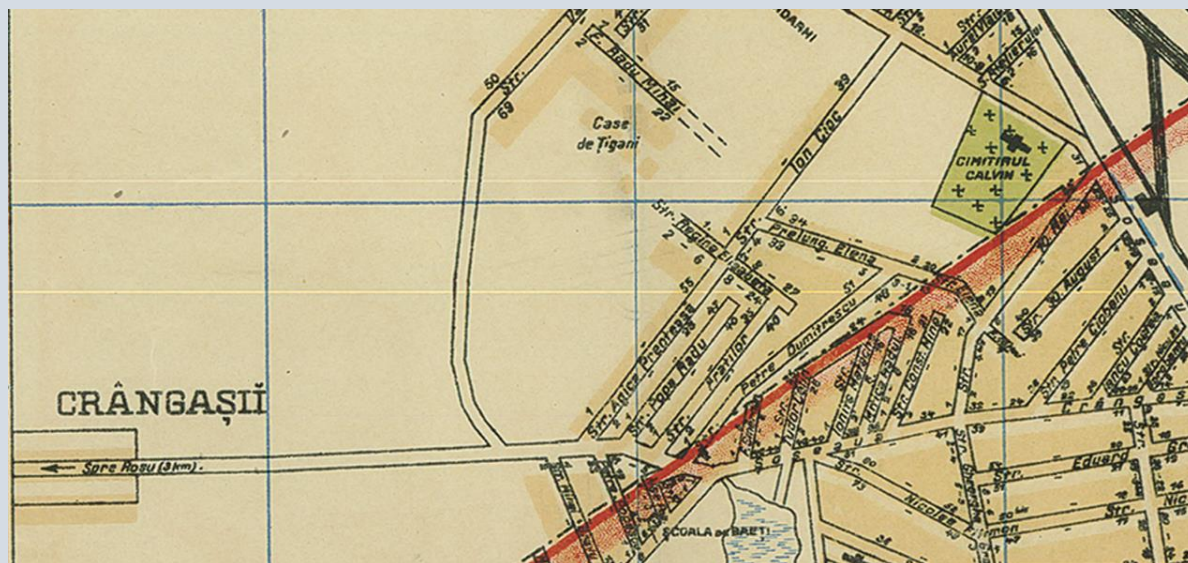
22. 1912

Satele Giuleşti-Sârbi şi Giuleşti-Ţigănie, împreună cu “Fundul Crângaşi” aparţineau, în acel an, de comuna Roşu.

Gheorghe Vasilescu, “Din istoricul cartierului Giuleşti”, în Materiale de Istorie şi Muzeografie, 1966, pp. 147-166.

23. 1921

Planul Pântea prezintă și zonele extinse dezvoltate în afara limitei orașului, surprinzând dezvoltarea intensă de-a lungul căii ferate și a Șoselei Giulești, care formează satul suburban Principele Carol, a cărui denumire apare și ea pe plan. De asemenea, planul consemnează și existența satului Crângași, spre vest. În plus, el surprinde și existența unei „Școli de băieți” pe șoseaua Ciurel, la est de intersecția cu strada Petre Popescu, iar Fabrica de Căramidă „N. Dumitrescu”, era în afara limitei orașului de la acea dată, în lungul Prelungirii Giulești.



Noul plan al orașului București - Ediție oficială, elaborat de Căputan Mihail C. If. Pântea din Marele Stat Major al Armatei, sc. 1:10.000, 1921.

24. 1926

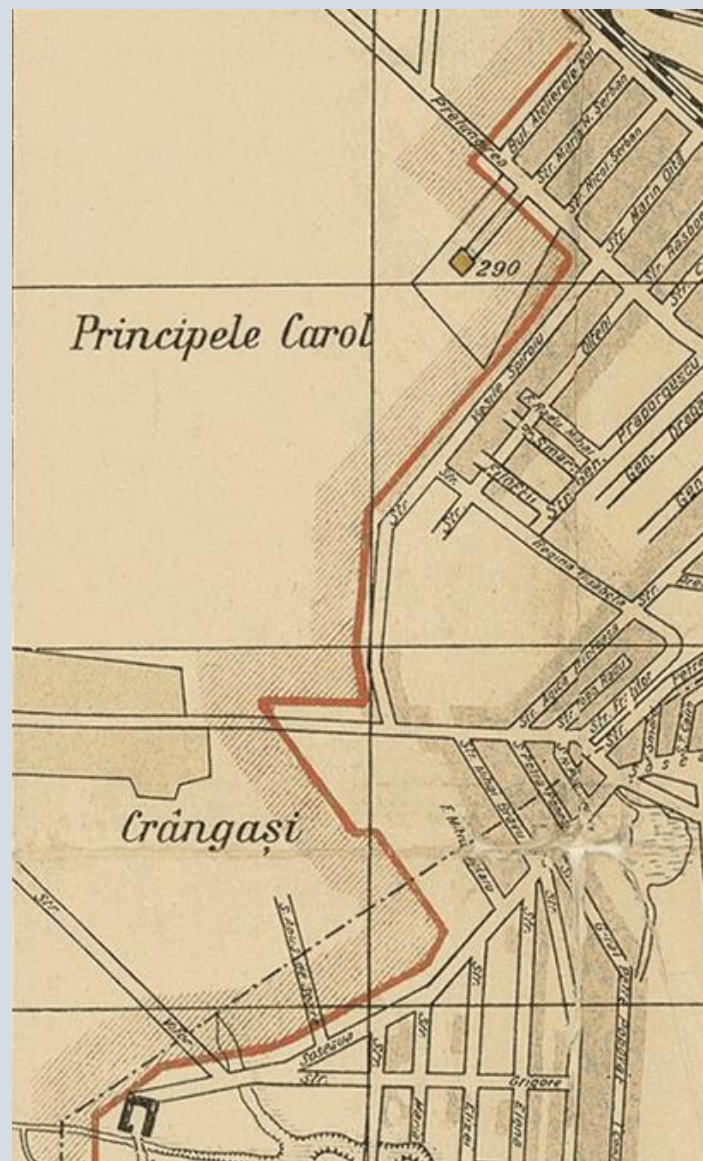
O nouă lege administrativă a oraşului a fost promulgată cu scopul de a conforma legislaţia locală prevederilor aduse de „Legea pentru unificarea administrativă”, adoptată a nivel naţional în anul anterior. Noua lege a Bucureştiului stabileşte comunele suburbane ale oraşului, printre care se găseşte şi comuna Principele Carol, cu satele sale componente, printre care Crângaşi, Principele Carol, Giuleşti Țigănia și Giuleşti Sârbi. Ca urmare a prevederilor conținute de lege, planurile de sistematizarea ale comunelor suburbane încep să facă parte din planul de general de amenajare al oraşului, sistematizarea lor căzând în sarcina Serviciului Tehnic al Capitalei. Legea administrativă din 1926 extinde teritoriul administrativ pe direcția deja instituită de calea ferată și de șoseaua Giulești.



„Legea pentru organizarea administrațiunii comunale a oraşului Bucureşti” publicată in Monitorul Oficial nr. 31 (7 februarie 1926).

25. 1926

Este inclus în oraș țesutul deja edificat până la strada Atelierele Noi (pe partea estică a șoselei Giulești), respectiv cel edificat până la strada Vasile Spiroiu (pe partea estică a șoselei Giulești; strada Atelierele Noi a fost redenumită Flămânda în anii 1930 și este strada Gheorghe Vâlsan de astăzi). Limita orașului coboară, spre vest, în continuarea străzii Vasile Spiroiu, aproximativ pe traseul bulevardului Constructorilor de astăzi (care nu exista la acea vreme), până la intersecția cu șoseaua Crângași. De aici, limita se deplasa spre vest, înglobând țesutul mai dens edificat dintre șoselele Ciurel și Crângași (până aproximativ în dreptul intersecției cu strada Pietrele Doamnei de astăzi, dezvoltată spre sud de șoseaua Ciurel). Moara Ciurel apare în continuare pe plan în 1926, în interiorul orașului.



Vezi această delimitare consemnată pe *Planul industrial al orașului București*, Ministerul Industriei și Comerțului. Direcția Generală a Studiilor și Legiferării Economice, sacra 1:12.500, 1928.

*Noul plan al orașului București - Ediție oficială, elaborat de Căputan Mihail C. If. Pântea din Marele Stat Major al Armatei, sc. 1:10.000, 1921, citat și mai sus.

26.

1927

Imaginea aeriană surprinde evoluția și configurația orașului în această zonă, cu densitate destul de mare și cu străzi înfundate, trădând o dezvoltare mai degrabă tributară limitelor fostelor proprietăți private și intereselor investitorilor, decât unei gândiri urbanistice moderne. Este un țesut geometric, cu străzi paralele și loturi de forme rectangulare, ceea ce denotă în mod clar situarea sa pe o treaptă superioară de modernitate. Cu toate acestea, multitudinea străzilor înfundate, numărul mare de străzi, precum și configurația loturilor care au antrenat o ocupare cu locuințe înguste și dezvoltate spre fundurile de lor denotă un tip de dezvoltare care este încă caracterizat de un grad semnificativ de spontaneitate - generând un țesut criticat în epocă, fiind perceput ca fiind nejudicios, insalubru și inestetic.



Municipiul București
1:5000,
București
fotografiat din
aeroplan 1927,
executat de
Compagnie
Aérienne
Française, scara
1:5.000, 1927.

27. 1927

Țesutul rezidențial alterna cu existența unor ocupări industriale (mai ales fabrici de cărămidă), care formau fracturi la nivel urban. Suplimentar, această imagine aeriană mai indică un aspect important, pornind de la constatarea că țesutul construit nu se întindea și dincolo de limita existentă a orașului, de-a lungul șoselei Giulești, dar pare să se extindă spre vest, spre satul Crângași. Pornind de la această constatare, putem afirma că, dacă pentru perioada antebelică, direcția principală de dezvoltarea a acestei zone a fost de-a lungul căii ferate, spre nord, în anii 1920, orașul începe să se extindă în acest cartier mai ales spre vest, extinzând țesutul construit prin intervenții ilegale dincolo de limita orașului și de vatra satului Crângași, din proximitate.



Municipiul București
1:5000,
București
fotografiat din
aeroplan 1927,
executat de
Compagnie
Aérienne
Française, scara
1:5.000, 1927.

28. 1927

De asemenea, planul consemnează și existența a cel puțin alte patru fabrici de cărămidă, în afară de Fabrica „N. Dumitrescu”. Toate pot fi vizibile pe imaginea aeriană din 1927, menționată anterior (trei dintre ele amplasate în satul Crângași - două la nord de sat și una spre est, la limita orașului; una este amplasată în partea sudică a satului Marele Voevod Mihai).



Municipiul București
1:5000,
București
fotografiat din
aeroplan 1927,
executat de
Compagnie
Aérienne
Française, scara
1:5.000, 1927.

29. 1929

Este promulgată o nouă lege administrativă a Capitalei, al cărei text aduce modificări relației dintre comunele suburbane și oraș, în sensul întăririi influenței celei de a doua instanțe. Astfel, legea extinde autoritatea administrativă a sectoarelor Capitalei și asupra comunelor suburbane, primăriile acestora începând să funcționeze sub autoritatea tutelară a primăriilor sectoarelor de care sunt alipite. Legea cerea realizarea unui nou plan de sistematizare pentru întreg teritoriul orașului, inclusiv suburbane, care urma să fie realizat de o comisie numită de Primăria Municipiului, dar în colaborare cu primarii comunelor suburbane, precum și ai celor de sectoare. Noul plan de sistematizare va fi promulgat în mai 1935. Legea din 1929 schimba numele comunei suburbane Principele Carol în



Este vorba despre „Lege pentru organizarea administrației municipale a Municipiului București” publicată în Monitorul Comunal al Municipiului București nr. 37 (15 septembrie 1929).

Vezi această delimitare pe planul Împărțirea administrativă a Municipiului București după legea din 1929 sau pe planul „Unirea”: Municipiul București și împrejurimile, sc. 1:20.000, 1931.

		<p>Regele Mihai I, inclusă sub administrația Sectorului IV Verde. Suplimentar, aducea ajustări perimetrului orașului, incluzând în interiorul său, în zona cartierului Crângași de astăzi, parcela Fabricii de Cărămidă, aflată pe șoseaua Giulești, la nord de strada Flămânda. De asemenea, se deplasa ușor și spre vest, incluzând încă o stradă dintre cele edificate între șoselele Ciurel și Crângași (strada Breaza, astăzi dispărută), în acord cu procesul de densificare în curs de desfășurare prin care acel țesut trecea.</p>		
30.	1931	<p>Este atestat Ateneul Popular “Mihail Eminescu”, de pe șoseaua Crângași.</p>		<p>Petre Daiche, “Ateneele Populare din București și rolul lor în culturalizarea maselor (1918-1944)”, în MIM, p. 130, 1969</p>

31.

1931-
1932

Un plan din 1931-1932 prezintă zona suburbană a Capitalei, precum și relația ei cu orașul. Pe acest plan, comuna Regele Mihai I apare cu denumirea de Marele Voevod Mihai (denumire ce se găsește și pe alte planuri ulterioare, precum și în cele înscrise în Memoriul Planului Director de Sistemizare din 1935 și care este consemnată pe cale legislativă prin intermediul legii administrative din 1939). Importanța acestei surse cartografice rezidă în ilustrarea detaliată a dezvoltării țesutului construit din comunele suburbane, arătând satele Giulești-Sârbi și Țigănia (din comuna Marele Voevod Mihai) cu un țesut adunat și clar configurat.



32. 1931

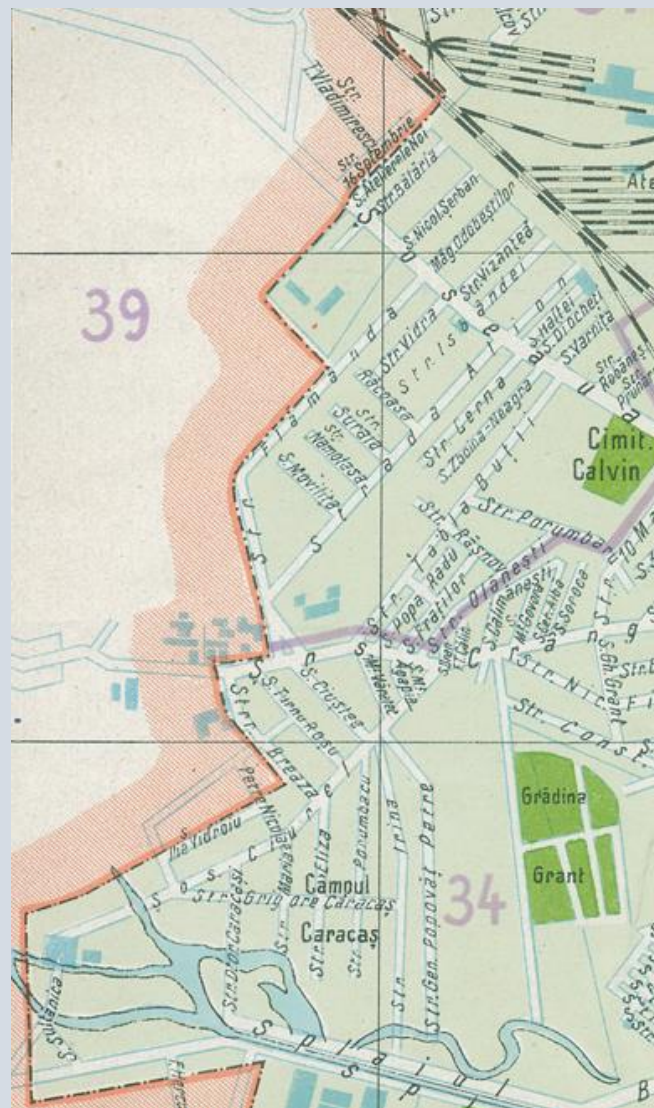
Satul Crângași apare dezvoltat, pe de o parte, de-a lungul prelungirii șoselei Crângași, unindu-se cu orașul și continuând țesutul urban al orașului. Pe de altă parte, el prezintă și o dezvoltare mai slab structurată și organică spre nord, probabil antrenată de prezența unor fabrici de cărămidă în acele locuri. Satul Marele Voevod Mihai, cu un sistem stradal și parcelar clar configurat, urmărind un tipar rectangular de configurare, apare cu un țesut construit de o densitate scăzută, demonstrând faptul că parcelarea nu fusese încă ocupată cu case decât într-o proporție redusă. Chiar dacă se află în proximitatea limitei orașului, totuși, țesutul acestui sat nu se unește încă cu cel al orașului.



33. 1931

Planul Unirea din 1931 arată faptul că, la acel moment, cele mai apropiate linii de tramvai se aflau pe Calea Griviței sau la Manufactura de Tutun „Belvedere”, pe bulevardul Regiei).

Această situație este menținută și de-a lungul deceniului următor, planul Teodorescu din 1943 consemnând existența liniei de tramvai 40, care lega comuna suburbană Marele Voevod Mihai (redenumită așa în 1939), mergând de-a lungul șoselei Giulești, trecând pe la Gara de Nord și, apoi prin centru, pentru a ajunge în zona Vitan. Linia 38 unea șosele Ciurel și Crângași cu Gara de Nord, coborând apoi spre Splaiul Independenței și urmând un traseu spre sud, trecând pe la Abator și ajungând la Închisoarea Văcărești. Ambele linii de tramvai traversau orașul în diagonală, fiind printre cele mai lungi.

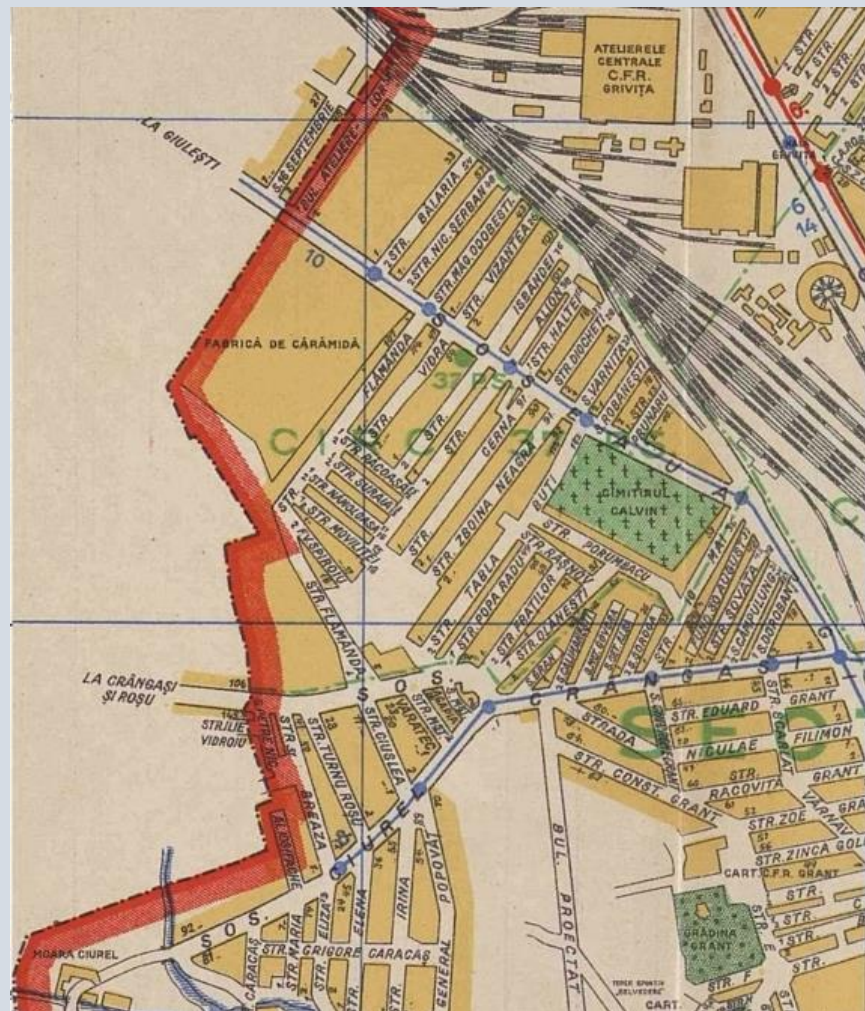


Municipiul București și Împrejurimile, sc. 1:20.000, 1931.

București. Municipiul și împrejurimile. Întocmit de General C-tin Teodorescu, scara 1:15.000, 1943

34. 1934

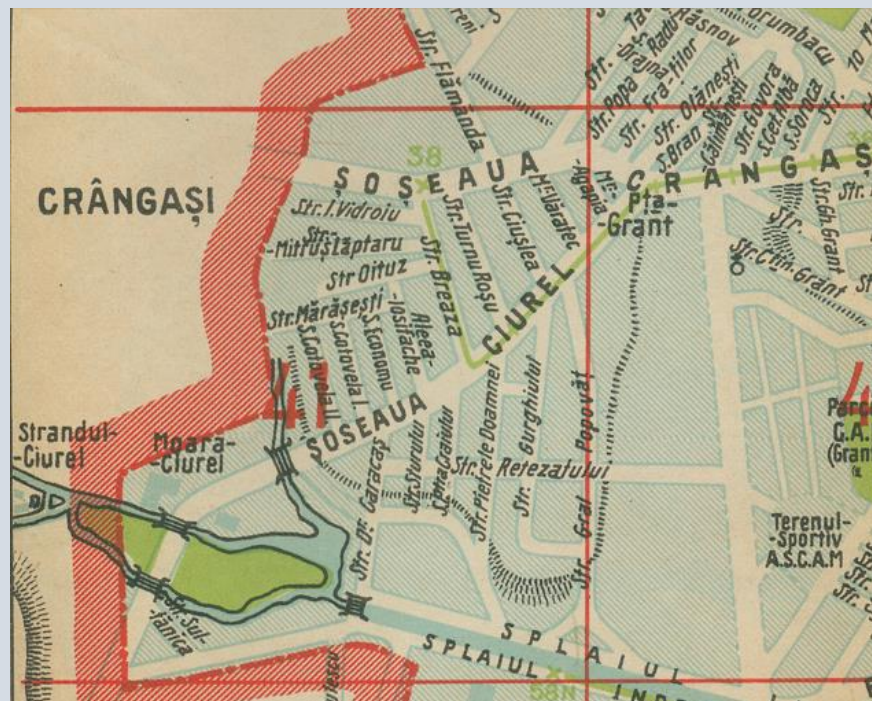
Planul Fredi Wahnig consemnează existența unor noi mici ajustări de limită în aceste părți ale orașului: pe de o parte, este continuat procesul de extindere treptată prin înglobarea unor mici zone de țesut edificat între șoselele Ciurel și Crângași, limita fiind mutată spre vest prin includerea a încă unei străzi; pe de altă parte, este introdusă în oraș și o zonă aflată pe partea vestică a străzii Flămânda. De-a lungul șoselei Giulești nu există modificări de limită (delimitarea rămâne de-a lungul străzii Atelierele Noi). Planul arată că zona a început să fie deservită de transport public (linii de tramvai de-a lungul șoselei Giulești (trecând inclusiv dincolo de limita orașului, spre comuna suburbană Regele Mihai I) și a alteia pe șosele Ciurel și Crângași).



Planul Municipiului București. Întocmit și desenat după datele Primăriei Municipiului București de Fredi Wahnig, Cartograf-sef din Institutul Geologic al României, scara 1:15.000, 1934.

35. 1939

Noua lege administrativă din 1939 aduce și mici extinderi suplimentare ale orașului în zona cartierului Crângași de astăzi, prin includerea unei noi părți de țesut urbanizat aflat între șoseaua Ciurel și șoseaua Crângași, în continuarea celui menționat anterior, pe locul Parcului Crângași de astăzi, extinzând ușor orașul spre satul Crângași.



Vezi „Legea pentru organizarea Municipiului București” publicată în Monitorul Oficial nr. 54 (4 martie 1939).

Vezi această extindere, spre exemplu, pe Planul Municipiului București întocmit după date oficiale de Colonel Ulisse Sâmbotanu și prof.-Cartograf M.D. Moldoveanu, scara 1:15.000, 1941.

37. 1943

Se publică „Decretul-lege nr. 99/1943 pentru transformarea regiunii suburbane a Municipiului București”, conform căruia satul Crângași, care făcea înaintea parte din comuna suburbană Marele Voievod Mihai, era înglobat în Circumscripția administrativă a Municipiului București, devenind parte integrantă a orașului. Restul comunei suburbane Marele Voievod Mihai, formată din satele Chitila-Triaj, Triaj-București, Costeasca până la marginea de Vest a căii ferate Chitila - Gara de Nord, inclusiv CFR, Giulești-Țigania și Giulești-Sârbi, devenea comună urbană - oraș nereședință de județ. Împreună cu restul comunelor urbane similare (precum și a unor comune rurale – rezultate din fostele comune suburbane), face acum parte dintr-o Circumscripție administrativă și de control separată atât de județul Ilfov, cât și de Municipiul București, pusă sub conducerea unui Pretor. Pentru toate comunele urbane nereședință, planurile de sistematizare urmau să fie realizate de acum încolo chiar de către acestea (față de perioada anterioară, când realizarea lor cădea în sarcina Municipiului), în conformitate cu planul de sistematizare al orașului.

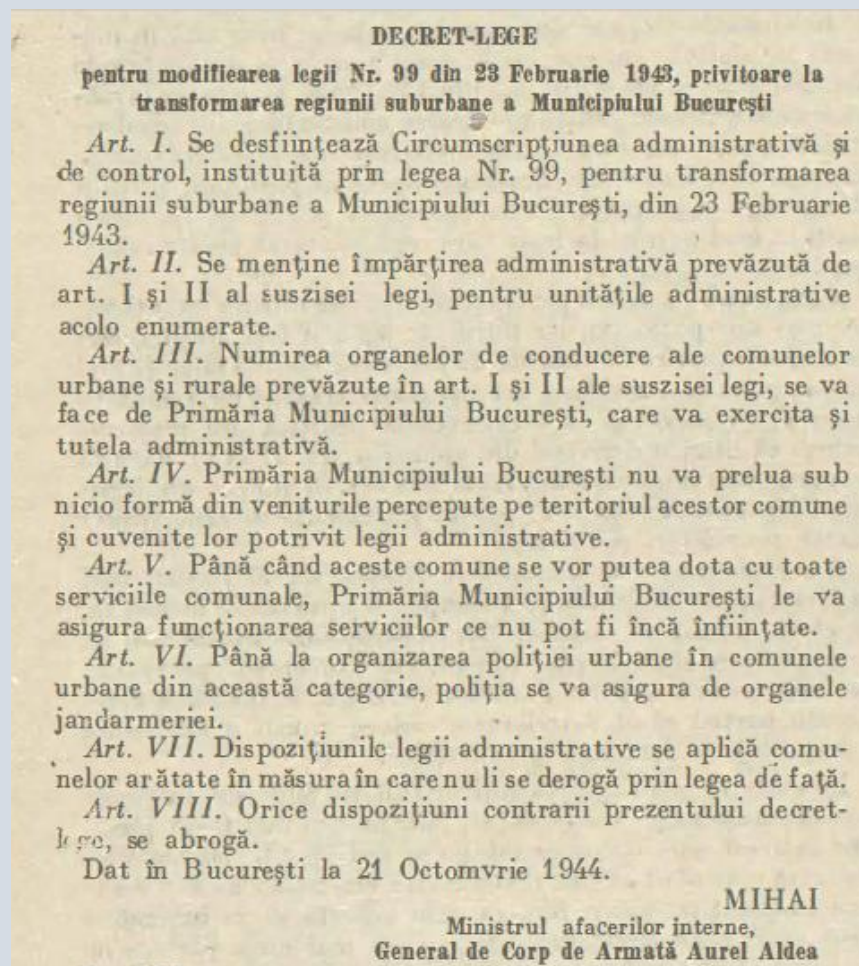
DECRETE-LEGI
MINISTERUL AFACERILOR INTERNE
Legea Nr. 99
„ANTONESCU
MAREȘAL AL ROMÂNIEI
și
CONDUCĂTORUL STATULUI”
Asupra raportului d-lui ministru secretar de Stat la Departamentul Afacerilor Interne cu Nr. 57.986 din 16 Februarie 1943,
In baza dispozițiilor decretelor legi Nr. 3.052 din 5 Septembrie și Nr. 3.072 din 7 Septembrie 1940;
Am decretat și decretăm:
DECRET-LEGE
pentru transformarea regiunii suburbane a Municipiului București
Art. I. În locul actualei regiuni suburbane a Municipiului București, se instăue următorul regim administrativ:
a) Comunele suburbane:
Șerban-Vodă cu satele Apărătorii Patriei, Progresul și Șerban-Vodă.
Tudor Vladimirescu cu satul Tudor Vladimirescu și cu cartierul Ghencea I, precum, și:
Satul Crângași, pendinte de comuna suburbană Marele Voievod Mihai, se înglobează în Circumscripția administrativă a Municipiului București, devenind parte integrantă din municipiu;

b) Comunele suburbane:
Băneasa cu satul Băneasa.
Grivița cu satele: Bucureștii-Noi, Coste Nord-Est a căii ferate — Dămăroaia, De Gablăa și Străulești.
Marele Voievod Mihai cu satele: Chitila-rești, Costeasca până la marginea de Vest a Gara de Nord, inclusiv terenul C. F. R., Giulești-Sârbi.
Militari cu satele Cocebe și Militari.
Ducești-Cioplea cu satele Cioplea și Duce Colentina-Fundeni cu satele: Andronașdeni, Pipera, Plumbuța și Tei, se declară orașe nereședință de județ — cu denumiri „Grivița”, „Marele Voievod Mihai”, „Militari” și „Colentina-Fundeni”;
c) Satele: Principele Nicolae, Măreștii și cum și cartierul Malaxa, se deslipesesc de la o comună urbană — oraș nereședință de județ de „Principele Nicolae”.
Art. II. Comunele suburbane:
Chiajna cu satele Chiajna și Dudu.
Popești-Leordeni cu satele Culea, Leordeni și Popești-Români.
Roșu cu satul Roșu, și
Pantelimon cu satele Dobroești și Pantelimonul Ghencea III, despit de la comuna

Vezi „Decretul-lege pentru transformarea regiunii suburbane a Municipiului București”, publicat în Monitorul Oficial nr. 45 (23 februarie 1943).

38.

Această împărțire administrativă a fost confirmată prin lege și în 1944. În ceea ce privește limita orașului, aceasta trece din nou prin modificări de mică amploare în zona cartierului Crângași de astăzi, urmărind procesul observabil și anterior, de extindere lentă spre vest, prin includerea treptată a țesutului dezvoltat între șoselele Ciurel și Crângași.




Vezi „Legea 520”, publicată în Monitorul Oficial din 21 octombrie 1044.

39. 1943

Imagina aeriană din același an surprinde țesutul edificat dincolo de limita orașului, aparținând comunei Marele Voievod Mihai. În lungul șoselei Ciulești este prezent un țesut dens construit și încheșat, între limita orașului și satul Marele Voievod Mihai. Extinderi au loc și în satul Crângași, în logica de extindere prezentă și în deceniile anterioare. Un alt proces vizibil este cel de desființare a unora dintre fabricile de cărămidă și de parcelare a terenurilor cu loturi de case, vizibil mai ales în cazul cărămidăriilor din satul Crângași menționate anterior.



Vezi
<https://fostulbu.curesti.github.io/>
(accesat
28.11.2022)

40.	1944	Finalizarea lucrărilor de regularizare a Dâmboviței după stăvilă spre satul Crângași.	Vasilica Sandu, „Descoperiri arheologice pe șantierul de amenajare a Lacului Dâmbovița din municipiul București”, în Materiale de Istorie și Muzeografie, 2014, pp. 9-35. Autoarea citează din Florian Georgescu, Alexandru Cebuc, Petre Daiche, Probleme edilitare bucureștene, capitolul II, Canalizarea Dâmboviței, București, 1966, p. 144.
41.	1944	Bombardamentele din 4 aprilie au produs pagube însemnate în zona de nord a orașului. Victimele bombardamentelor au fost îngropate în cimitirul Calvin, iar cimitirul a purtat denumirea 4 aprilie.	

42. 1948

Recensământul din acel an cuprinde informații bogate legate de situația din Crângași. În primul rând, este util de menționat că ceea ce numim cartierul Crângași astăzi era cuprins, administrativ între municipiul București care avea granița pe Atelierele Noi, Constructorilor și satul Crângași, propriu-zis, cel abia fusesse integrat în oraș.

De asemenea, municipiul era împărțit administrativ în cele patru sectoare, dar și din cele 4 suburbane (cartiere) înglobate la Municipiu, printre care făcea parte și Crângași. Observăm o primă deplasare semantică a suburbanelor care devin “cartiere” ale Bucureștiului. Zona Crângași era în circumscripția 38 de poliție, care era pe ultimul loc din punct de vedere al numărului populației (11.461 locuitori).

POPULAȚIA ȘI CLĂDIRILE
MUNICIPIULUI
BUCUREȘTI
IN 1948

Rezultatele provizorii ale Recensământului dela 25 Ianuarie

INSTITUTUL CENTRAL DE STATISTICĂ

(Institutul Central de Statistică, Populația și clădirile municipiului București în 1948).

43. 1948

De altfel, sectorul IV Verde din care făcea parte era cel mai puțin dens din întreg orașul (159598 de locuitori), era cel mai mic din punct de vedere al mărimii teritoriului și al numărului de clădiri (14632, dintre care 806 clădiri în satul Crângași, abia integrat în oraș). De asemenea, în satul Crângași, nu exista apă curentă, canalizare, 10-20% aveau electricitate, nu existau calorifere (pentru încălzirea pe păcură). Populația se încălzeau cu sobe pe lemne.

Populația pe sexe: în circ. 38 erau 11.461 dintre care 5496 bărbați și 5965 femei, iar în Crângași erau 5181 locuitori, dintre care 2446 bărbați și 2735 femei.

Tabela 1 — urmare

DIVIZIUNI TERITORIALE	Totalul populației		Masculin	Femenin
	Cifre abs.	%		
Circ. 27	27,500	—	12,841	14,659
Circ. 28	27,158	—	12,372	14,786
Circ. 29	41,400	—	19,581	21,819
Șerban-Vodă	31,548	—	15,534	16,014
Tudor Vladimirescu ..	58,081	—	34,089	23,992
Sectorul IV	159,598	15.3	77,391	82,207
%	100.0	—	48.5	51.5
Circ. 31	23,963	—	10,871	13,092
Circ. 32	18,735	—	11,543	7,192
Circ. 33	24,463	—	11,060	13,403
Circ. 34	18,894	—	9,297	9,597
Circ. 35	23,597	—	10,493	13,104
Circ. 36	15,909	—	7,406	8,503
Circ. 37	17,395	—	8,779	8,616
Circ. 38	11,461	—	5,496	5,965
Crângași	5,181	—	2,446	2,735
Regiunea suburbană	155,697	14.9	78,588	77,109
%	100.0	—	50.5	49.5
1. Băneasa	8,315	—	4,415	3,900
2. Colentina-Fundeni ..	30,418	—	15,401	15,017
3. Dudești-Ciopea	14,103	—	7,470	6,633
4. Grivița	39,917	—	19,794	20,123
5. « 16 Februarie 1933 »	11,861	—	5,852	6,009
6. Militari	15,492	—	7,386	8,106
7. « 30 Decembrie 1947 »	12,613	—	6,714	5,899
8. Chiajna	3,376	—	1,685	1,691
9. Dobroești	2,224	—	1,150	1,074
10. Pantelimon	4,975	—	2,464	2,511
11. Popești-Leordeni	6,052	—	3,088	2,964
12. Roșu	1,431	—	707	724
13. Tudor-Vladimirescu (Ghencea II)	4,920	—	2,462	2,458

44. 1948

Totodată, majoritatea populației era de 15-44 ani (2874). În zona cartierului erau doar 75 de locuitori care vorbeau alte limbi în afară de română, majoritatea maghiari și armeni. Din punct de vedere al alfabetizării, 1120 de locuitori știau să scrie și să citească în circ. 38, dintre care 165 bărbați și 955 femei, iar în Crângași 944 dintre care 243 bărbați și 701 femei.


De asemenea, cele 806 clădiri din Crângași totalizau 2789 încăperi, iar în circumscripția 38 erau 2067 de case cu 7168 camere. Din cele 806 case, în Crângași 423 erau din cărămidă, iar 540 din paiantă.

Altă statistică interesantă era că din cele 806, doar 15 case aveau apă curentă, 1 singură avea canalizare și 73 electricitate, iar în circumscripția 38, din 2067 de corpuri de casă, 410 aveau apă curentă, 50 canalizare și 528 aveau electricitate.

În satul Crângași, densitatea era de 41 loc / ha, una dintre cele mai mici din București (doar în circumscripția 6 și în Șerban Vodă densitatea era mai redusă).

TABELA 2 — urmare

DIVIZIUNI TERITORIALE	Populația totală masculin + feminin	GRUPE DE VÂRSTĂ				
		Sub 7 ani	7—14 ani	15—44 ani	45—60 ani	Peste 60 ani
Circ. 23	19,304	1,562	1,683	11,522	3,292	1,245
Circ. 25	29,881	1,559	1,653	18,258	5,732	2,679
Circ. 26	21,165	1,350	1,592	11,969	4,224	2,030
Circ. 27	27,500	2,347	2,760	15,360	4,844	2,189
Circ. 28	27,158	1,934	2,397	16,306	4,536	1,985
Circ. 29	41,400	3,572	4,212	24,200	7,017	2,399
Șerban-Vodă	31,548	3,294	4,066	18,120	4,605	1,463
T. Vladimirescu ..	58,081	5,111	6,159	38,122	6,902	1,787
Sectorul IV	159,598	10,271	11,923	97,082	28,249	12,073
%	100.0	6.4	7.5	60.8	17.7	7.6
Circ. 31	23,963	1,161	1,224	14,904	4,640	2,034
Circ. 32	18,735	828	966	13,638	2,283	1,020
Circ. 33	24,463	1,240	1,466	14,822	4,696	2,239
Circ. 34	18,894	1,541	1,892	11,141	3,214	1,106
Circ. 35	23,597	1,448	1,596	13,631	4,538	2,384
Circ. 36	15,909	1,160	1,299	9,167	3,024	1,259
Circ. 37	17,395	1,317	1,744	10,339	2,984	1,011
Circ. 38	11,461	1,036	1,079	6,566	2,005	775
Crângași	5,181	540	657	2,874	865	245
Regiunea suburbană ..	155,697	17,533	21,064	88,847	21,088	7,165
%	100.0	11.3	13.5	57.1	13.5	4.6
1. Băneasa	8,315	877	976	4,894	1,132	436
2. Colentina-Fun-	30,418	3,697	4,263	17,252	3,904	1,302
deni	14,103	1,705	2,013	8,204	1,570	581
3. Dudești-Cioplea ..	39,917	3,909	4,911	22,829	6,224	2,044
4. Grivița	11,861	1,240	1,503	6,634	1,940	544
5. * 16 Febr. 1933 *	15,492	1,699	2,063	8,674	2,343	713
6. Militari	12,613	1,395	1,468	8,048	1,309	393
7. * 30 Dec. 1947 *	3,376	399	608	1,677	430	262
8. Chiajna	2,224	264	414	1,110	292	144
9. Dobroești	4,975	625	784	2,707	649	210
10. Pantelimon	6,052	838	1,062	3,253	607	292
11. Popești-Leordeni ..	1,431	155	229	771	179	97
12. Roșu	4,920	730	740	2,794	509	147
13. Tudor Vladimi-						
rescu (Ghencea II)						

45.	1949	pe 22 decembrie 1949 a fost dată în folosință o nouă locație destinată unei școli în cartierul Crângași. Școala din Crângași beneficia de încălzire centrală și avea 8 săli mari de clasă, sală de gimnastică, o sală de festivități, bibliotecă, cabinet medical și 4 ateliere la subsol, o sală de mese și dușuri. Evenimentul era pus pe seama aniversării lui Stalin	Viața Capitalei, nr. 197 / 23 decembrie 1949
46.	1950	Reforma administrativă a adus modificări importante asupra teritoriului administrativ al orașului, crescând suprafața acestuia de la 7.800 ha (în 1939), la 10.015 ha. Cu această ocazie, orașul a fost împărțit în opt raioane, iar în această zonă s-a extins până la linia de centură, înglobând țesutul dezvoltat în fosta zonă suburbană (inclusiv satele Marele Voevod Mihai și Crângași, încorporate acum Raionului Gh. Gheorghiu-Dej, nou-înființat). În consecință, din țesutul aflat în perimetrul cartierului Crângași de astăzi, în 1950 intră în oraș și zona aflată la nord de strada Atelierele Noi și de Fabrica de Cărămidă, precum și zona aflată la vest de traseul actului bulevardul Constructorilor (unde existau deja extinderi consemnate de planuri din deceniul anterior, aproximativ pe zona delimitată astăzi de Calea Crângași și strada Mehadia).	

47.	1950	a început pavarea și repararea unor străzi din cartierele mărginașe ale Bucureștiului printre care se numără și câteva străzi din cartierul Crângași		Scânteia, nr. 1705 / 3 aprilie 1950
48.	1950	Activitatea Uniunii Femeilor Democrate în Crângași	<p style="text-align: center;">U.F.D.R.-ista din cartierul Crângași</p> <p>A privit-o în ochi, i-a strâns amândouă mâinile într'ale sale și zâmbind, U.F.D.R.-ista Lucreția Vitez i-a spus gospodinei Ioana Pătrașcu:</p> <p>— Așa, tovarăso Ioana, numai să vrei, că de învățat ai să înveți și să scrii și să citești. Și ai să ne fii de mai mare ajutor atuncea în lupta noastră.</p> <p>Aceasta s'a petrecut nu mai departe de acum câteva luni. Azi Ioana Pătrașcu știe carte ca și alte femei indemnate să desprindă înțelesul slovelor de către Lucreția Vitez.</p> <p>Pe Lucreția Vitez o cunosc mai toate gospodinele din cartierul Crângași. O vezi muncind alături de alte femei la curățirea molozului de pe unele străzi, la nivelatul terenurilor și hărtoapelor sau cosând cu răbdare la clăci, cămășuțe pentru noii născuți.</p> <p>Indrumătoare U.F.D.R.-istă de nădejde, a intrat deunăzi în casa unei femei pe care o știa dânsa că are doi copii.</p> <p>— Tovarăso dragă, i-a spus ea, uite e vorba să se facă vaccinări copiilor ca să-i ferim de boli. Ar fi bine să-ți aduci și dumneata copiii la vaccinat ca nu cumva să se îmbolnăvească.</p> <p>Femeia i-a mulțumit de sfat și văzând interesul ce i-l poartă s'a prins în vorbă despre una, despre alta, despre bucuriile și necazurile ei. Tovarăso Vitez i-a povestit cum în Coreea, mame și copii sunt omorâți de bombele americane, cum bandiții imperialiști caută să întindă vălvoătăile războiului în toată lumea și cum fiecare mamă are datoria să-și apere căminul, luptând pentru pace.</p> <p>— Ce pot face eu pentru pace? Ori cu mine ori fără mine tot acelaș lucru este.</p> <p>— Nu e deloc așa precum</p> <p>pentru munca noastră, cu atât îi vine mai greu să-și pună în aplicare planurile-i criminale.</p> <p>Nu mult după aceasta, femeia a venit la clacă cu copiii de mână. Și a mai adus și o vecină cu ea.</p> <p>Deseori o vezi pe Lucreția Vitez pornind cu câte trei-patru femei la biblioteca populară, alegându-le cărți de citit.</p> <p>Dacă cineva din cartier are vreun necaz, tot tovarăsoi Lucreția i se adresează. Toată lumea o cunoaște și tuturor li-e dragă. De multe ori se opresc la poartă ei copiii și-i povestesc împliniri dela școală. Că doar o cunosc de astă vară dela solar când venea să se intereseze de fiecare în parte.</p> <p>Acum trei săptămâni cetățenii cartierului Crângași, circumscripția electorală nr. 52, au propus-o candidată a lor pentru Sfatul Popular al raionului Gh. Gheorghiu-Dej.</p> <p>— Aproape că nu-l realizare în cartier, de trei ani încoace, la care tovarăso Lucreția Vitez să nu fi contribuit prin munca ei — a spus atunci la adunare tovarăso Daisa Ana. Și niciodată nu s'a plâns de oboseală. Cunoaște nevoile oamenilor din cartier și suntem siguri că ea o să facă tot ce-i stă în putere pentru ca să înflorească cartierul nostru, să răsplătească încrederea noastră cu fapte, cu muncă din ce în ce mai rodnică.</p> <p style="text-align: right;">L. Lupan</p>	Scânteia nr. 11/1950

49. 1950

Expoziție de artă plastică în Crângași, cu tablouri de N. Grigorescu, O. Băncilă, St. Popescu, Al. Moscu era deschisă la biblioteca populară nr. 9 (probabil la fostul Ateneu Popular).

S'a deschis o expoziție de artă plastică în cartierul Crângași

Recent a fost deschisă, pe lângă biblioteca populară nr. 9 din cartierul Crângași, o expoziție de artă plastică. Asemenea expoziții vor fi deschise în cursul anului și în alte cartiere.

Expoziția din cartierul Crângași cuprinde tablouri de N. Grigorescu („Care cu provizii“), o scenă din războiul româno-ruso-turc din 1877; St. Popescu („Moș Ilie din Răducești“), figura unui țaran fruntaș în răzcoalele din 1907; O. Băncilă („Bătrân“); Al. Moscu („Peisaj“); Basarab L. („Târg“); Al. Anastasescu („Șantier“); etc.

O altă sală cuprinde o expoziție de artă națională. Sunt expuse în vitrine costume din jud. Mehedinți, Muscel, Romanați, un suman din regiunea Abrud, cămăși din Moldova de Nord, oprege din Banat etc. Într-un dulap, sunt expuse obiecte de ceramică din regiunile Făgăraș, Brașov, Bihor, Sibiu.


Expozițiile atrag zilnic zeci de

vizitatori din cartier, muncitorii, ostași, femei, etc.

Biblioteca nr. 9 posedă un număr de 3000 volume cu cuprins ideologic, literar, de știință popularizată. În Decembrie, numărul cărților citite a atins cifra de 1330 volume. Un procent ridicat de cititori îl formează elevii — majoritatea fii de muncitori — și muncitorii. Săptămânal se înregistrează până la 400 cititori. Biblioteca a deschis pentru cititorii de limba rusă o secție cuprinzând operele clasicii marxisti, cărți de Lermontov, Pușkin, Gorki, etc. Lunar, sunt organizate la bibliotecă ședințe literare, cu participarea cititorilor din cartier. Duminică 15 Ianuarie a.c., la ultima ședință literară au luat parte peste 60 muncitori.

Biblioteca e deschisă în fiecare zi, afară de Luni, între orele 9—13 și 17—20, când pot fi vizitate și sălile de expoziție. (Agerpres).

Scânteia, 1950

50.	1950	începerea lucrărilor de construcție ale unui canal colector, a rețelei de canalizare din zona Ciurel-Crângași și procesul de asanarea al zonei din cartierul Crângași-Ciurel. Presa anunța același eveniment și ulterior, pe 18 noiembrie 1952 și apoi în 1955		Viața capitalei, nr. 231 (5 februarie 1950)
51.	1952	cinematograful „Constantin David” care era deschis de puțin timp a fost dotat cu aparate cinematografice produse la fabrica Tehnocin din Capitală		Scânteia, nr. 2271 / 13 februarie 1952
52.	1952	<p>Planul de reconstrucție socialistă a orașului București prevedea:</p> <p>“Râul Dâmbovița va fi transformat dintr-un canal subteran, dintr-un focar de infecție, într-unul dintre cele mai importante elemente de frumusețe naturală a Capitalei, un râu lat de 50-60 m... Pe apa sa, împrospătată continuu de un mare lac de acumulare ce se va crea la Ciurel...”</p>	 <p>Nr. 2508</p> <h2>Mărețul viitor al Capitalei Re</h2> <p>Hotărârile Comitetului Central al P.M.R. și ale Consiliului de Miniștri al R. P. R. cu privire la construcția și reconstrucția brașelor, la întocmirea planului general de reconstrucție socialistă a orașului București și de construire a metroului Capitalei au făcut să crească în inimile tuturor oamenilor muncii o puternică bucurie, un sentiment cald de mândrie patriotică.</p> <p>În timp ce în țările capitaliste subjugate imperialismului american, în orașele care poartă încă vizibile și nevindecate rănilile și distrugerile războiului, populația muncitoare este nevoită să trăiască după „modul de viață american”, adică să doarmă în cocioabe, în corturi, în barăci confecționate din bucăți de tablă și zdrențe sau chiar pe băncile din parcuri, — în timp ce politica imperialismului american de împingere a economiei țărilor capitaliste pe calea producției de mărfuri</p> <p>dela periferiile orașului cu case nesănătoase, mici și îgrășoase, cu străzi strâmbe și înguste, înecate în noroi, fără pavaje, apă, canalizare și lumină, lipsite de școli, lipsite de construcții culturale, de magazine și alte amenajări.</p> <p>Situația grea moștenită din partea regimului burghez-moșteresc se oglindește în faptul că 35% din totalul clădirilor din București erau construite din materiale inferioare și nesănătoase: chirpici, palantă sau lemn. Numai 60% din suprafața străzilor era pavată, din care numai 11% asfaltată. Un număr impresionant de clădiri, reprezentând 60% din total, nu aveau apă. 33% din clădiri nu aveau canalizare, iar 53% din totalul clădirilor nu aveau lumină electrică.</p> <p>prof. arh. POMPILIU MACOVEI</p> <p>și a Consiliului de M... privire la reconstruc... taiei. Cele mai îndrăz... arhitecții noștri nici nu... multă vreme să le con... zabile, vor deveni... apropiat, datorită par... toare, datorită minun... care însuflețește pe c... știenți că făuresc o lu... trăi fericiți.</p> <p>Citind Hotărârile, l... răsare neva imaginea... Republicii noastre dr... socialismului, în care</p>	Scânteia, 1952

53.	1952	“s-a început construirea marelui canal colector care pornește de la Institutul Pasteur, trece prin șoseaua Giulești la Regie, până în Splaiul Dâmboviței”		Scântea, nr. 2508 / 18 noiembrie 1952
54.	1953	pe fondul alegerilor pentru Sfatul Popular al raionului Dej din București, deputatul Andrei Gheorghe menționa că „Pe vremea foștilor primari și consilieri comunali, în Crângași nu exista nici lumină electrică, nici apă potabilă, străzile erau pline de gropi și noroaie. În anii puterii populare, majoritatea străzilor cartierului au fost electrificate și asfaltate. S-a înființat un magazin alimentara, o cooperativă de aprovizionare și desfacere și un Aprozar. Au fost construite până acum 7 cișmele și două parcuri.”		Scântea, nr. 2858 / 30 decembrie 1953
55.	1955	pe str. Crângași și șoseaua Giulești aveau loc lucrări care vizau introducerea canalizării		Scântea nr. 3402 / 1 octombrie 1955

Scânteia publică un amplu material dedicat istoriei recente a cartierului Crângași.

Ștefan Ionte locuiește în Crângași de multă vreme. Cunoaște toată istoria acestui cartier și are încă vie în minte imaginea mahalalei de odinioară.

— În depărtările largi, cât vezi cu ochii, crîng și iar crîng presărat pe alocurea cu gropi și băltoace, povestește el. Colo, chirigiile primăriei descărcau gunoaiile Bucureștiului, ici — maidane. Cînd amurgul își alegea pe cer culorile lui galbene, stinse, șomerii își căutau odihna de noapte prin vreun cotlon murdar. Răsunau sudălmi, se iscau scandaluri la crîșma lui Amza. Un drumeț striga că i s-a furat calul, altul că a rămas fără ham. Cămătari ca Fane Marinescu își făceau ris de obida nevoiașilor, siliți să împrumute un gologan, ca să-și achite angaralele. Crîșmari hrăpăreți se pripocseau, căoi calea spre Chiajna, Dragomirești, Ciorogîrta le asigura hanurile pline. Seara, pe maidan, felinare mici, fumegînde, își vărsau pe chipurile trudite lumina palidă.

Un salt peste ani...

Dimineață de februarie. Pe străzile ninse, gospodinele se îndreaptă spre piața mare din cartier — piața Grant, cum i se spune. În trecut erau aci opt cocioabe. Acum — 30 de încăperi cu vitrinele pline de zarzavaturi și de brinzeturi. De o parte și alta a străzii largi, pavate, pomii sădiți anul trecut își înalță spre cer crengile. Un grup de tinere se îndreaptă spre casa de cultură din strada Popovăț. Muzica difuzoarelor umple tot cartierul. În stația autobusului 38 s-a adunat multă lume. Sînt muncitorii care merg spre atelierele C.F.R.-„Grivița Roșie” ori spre fabrica de țigărete. Gospodinele umplu magazinele îfrugînd fiecare cîte ceva pentru casă.

În cartier s-a ridicat colonia Băncii, unde vreo 30 de familii și-au durat case noi. În mijlocul coloniei a început să prindă contur un parc de toată frumusețea.

Pe Cocioac s-au deschis 3 magazine, pe șoseaua Crîngași, vreo cîteva bufete, restaurante, spre piață s-a refăcut localul cinematografului, s-a făcut parcul din șoseaua Ciurelu, pe prelungirea Crîngași s-a amenajat un dispensar pentru copii.

Fața bătrînului cartier nu s-a schimbat ca din pămînt. Pentru tot ce se vede aci au muncit neo-

Adevărații gospodari

În urmă cu ani, copiii cartierului au învățat prin casele crîșmarilor fațiși, pînă ce școala s-a stabilit în bălăciile de pe șosea. Ani de-a rîndul s-au zbatut localnicii să ridice în cartier școală nouă. Prin 1940, primăria a început, cîcă, să pună temelie școlii. Numai că temelie a rămas. Abia cînd sfaturile populare au preluat conducerea treburilor obștești, locuitorii Crîngașilor și-au dat seama că noii gospodari, sau mai bine zis

gospodarii cei adevărați, oameni din rîndurile lor, a căror vrednicie le era cunoscută — sînt cei care vor face treabă. Și școala a început să se construiască. Cetățenii au cărat nisip și materiale de construcții. În hirșiiul mistriilor, în pocnetul ciocanelor, clădirea se înalța mereu, cărămidă cu cărămidă. Oamenii au lucrat luni în șir, cot la cot, deputații, tineretul din cartier, chiar și bătrîni. La ridicarea ei a dat ajutor și Teodora Dumitrescu, o gospodină. De aceea clădirea asta îi e și mai dragă. Acum, ca președintă a comitetului de sprijin, se îngrijește de ea ca de propria-i casă. Astă toamnă a asigurat curățenia în clase, în laborator, în sala de sport și de festivități; împreună cu ceilalți părinți s-a îngrijit de repararea sobelor, de transportul de la depozit a 60.000 kg. lemne. Multe mai are de gînd să facă această harnică femeie pentru a pregăti fiicei, nepoților ei și copiilor cartierului condiții cît mai bune de învățatură.

Strada Căpitan Grozeanu. O stradă dreaptă, pavată, fără gropi și hîrtoape. Zeci de ani strada asta a fost desfundată, pînă anul trecut, cînd din inițiativa deputatei circumscripției 167 cetățenii s-au apucat de lucru. Se desprimăvăraseră. Sfatul popular a pus la dispoziția oamenilor nisip, pietriș și camioane pentru transport. Ei au dat doar „mîna de lucru”. S-au dus întîi la gara 13 februarie și în cîteva zile au încărcat și transportat vagoane întregi de pietriș. Apoi la lucru. În fruntea lor a fost comunistul Florea Rizea, muncitor la C.A.M., care-i și în comitetul de cetățeni. După ce

57. 1960

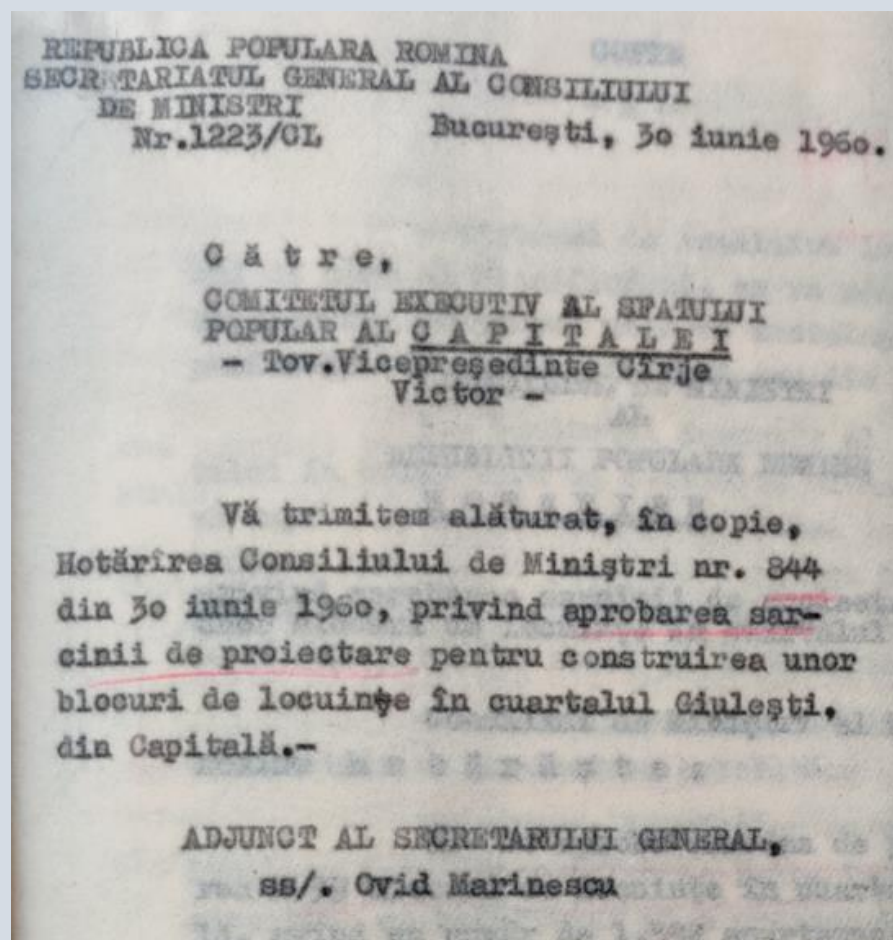
Încep lucrările de proiectare și autorizare a ansamblului de 39 de blocuri din Giulești - Ulmului, cu un număr de 1592 de apartamente, cu o suprafață locuibilă de 54.260 mp și spații comerciale de 2360 mp.

Planul era semnat de directorul Institutului Proiect București, D. Farb, ing. Lupescu, arh. Sburcu și arh. V. Simionescu.

Detalii tehnice:

- Zidărie portantă cu planșee prefabricate
- 315 apartamente construite cu cărămidă recuperată, tip vechi din demolări
- Încălzirea blocurilor: centrală termică, amplasată într-o construcție separată în mijlocul cvartalului.

Costul unui apartament convențional de 2 camere: 41.160 lei

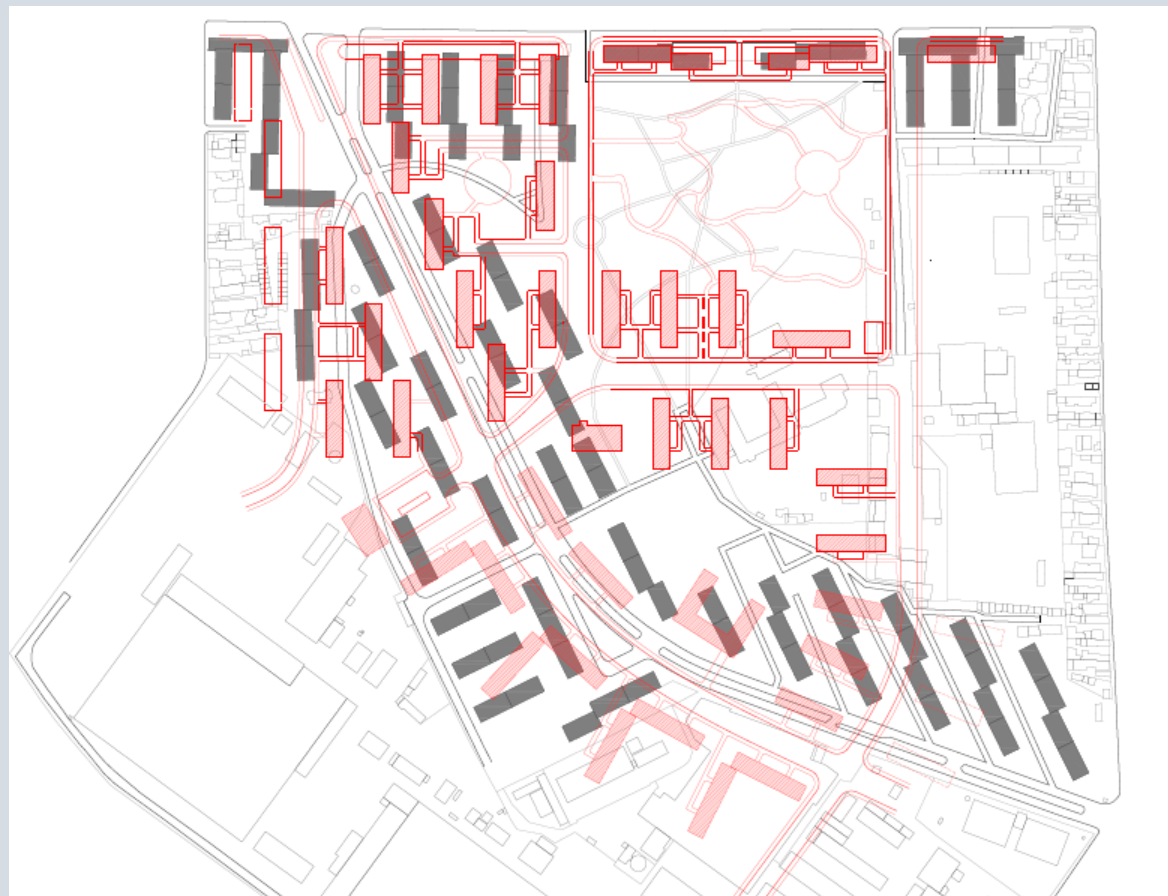


Arhivele PMB,
Fond PMB
Tehnic, Dosar
1944/1960.

58. 1960 Modificarea planurilor de construire a ansamblului. Planul inițial (negru) vs. planul construit (roșu).

Condiționări:

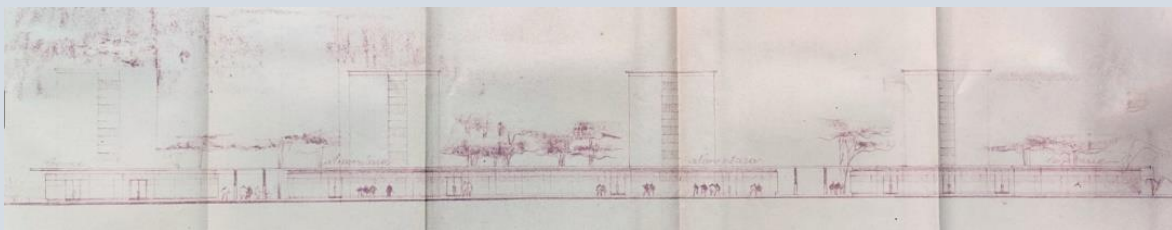
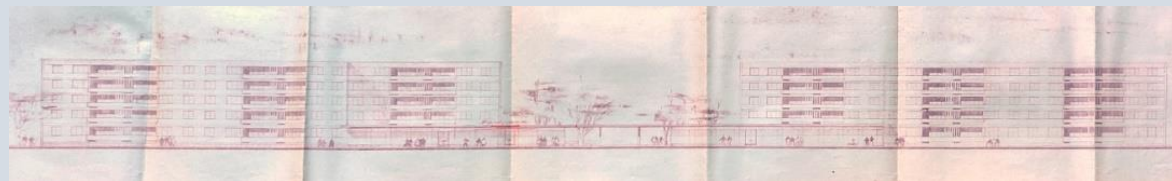
- Renunțarea la bucla de cale ferată pentru deservirea gării de Nord (teren rezervat) trebuie confirmată de Ministerul Transporturilor
- Alinierea frontului nou clădit pe șos. Giulești va fi astfel studiată încât să permită amenajarea unei fâșii plantate în fața locuințelor amplasate la parter.
- Se va studia în detaliu organizarea spațiului interior de cvartale și în special a parcului proiectat, prevăzându-se toate amenajările necesare pe ansamblu (depozitarea gunoiului, spații de joc, plantații etc.)
- Se va prevedea o singură creșă de 100 locuri și 2 grădinițe de câte 200 locuri fiecare.



Arhivele PMB,
Fond PMB Tehnic, Dosar 1944/1960.

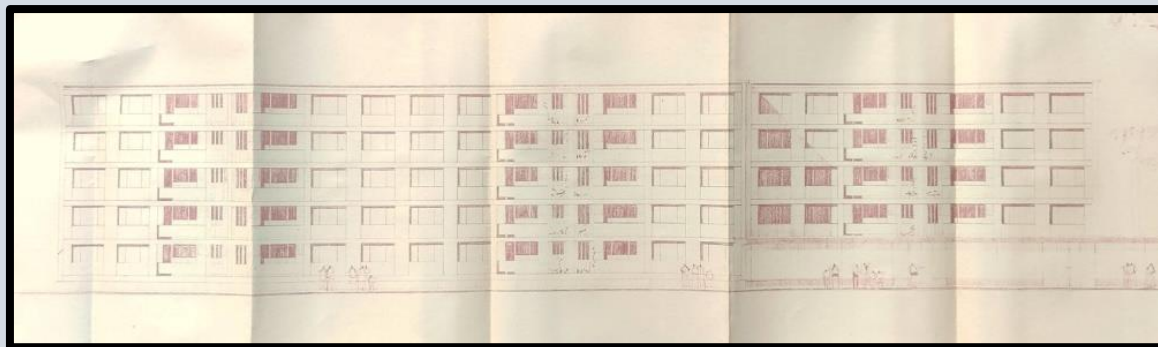
59. 1960 Caracteristici tehnice:

- Zidăriile de fațadă sunt slăbite prin goluri importante, în special în zona centrală a tronsonului. Este necesar să se asigure rigidizarea longitudinală a zidurilor transversale portante, ținând seama de zona seismică a cartierului Giulești, în care sunt amplasate blocurile, prin îngroșarea zidurilor longitudinale centrale de la 12.5 cm la 25 cm
- Se atrage atenția că rezolvarea dată balcoanelor externe duce la necesitatea unor stâlpi de beton armat pe colț.



Procesul tehnologic:

- Săpături
- Lucrările de betoane
- Lucrările de cofraje
- Lucrările de armătură
- Lucrări de zidărie
- Lucrări de tencuială
- Finisaje

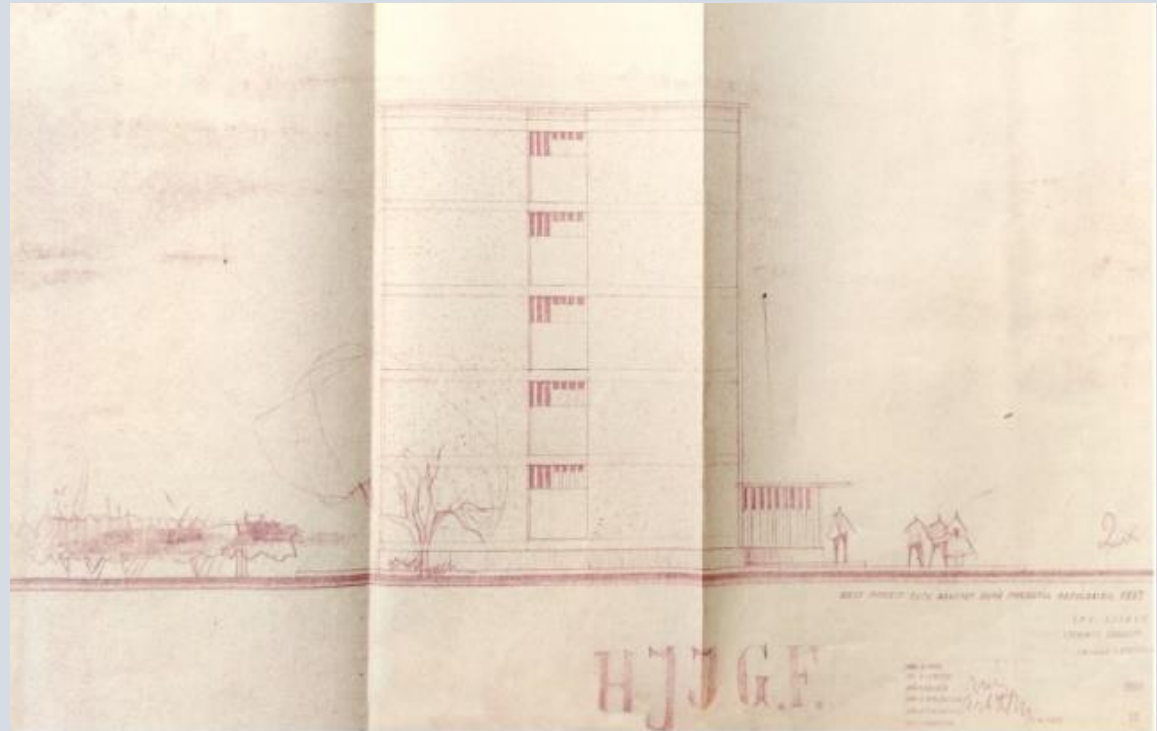


Arhivele PMB,
Fond PMB Tehnic,
Dosar 1944/1960.

60. 1960

Sistemul de executare – după metoda în lanț (flux continuu), șantierul fiind experimental:

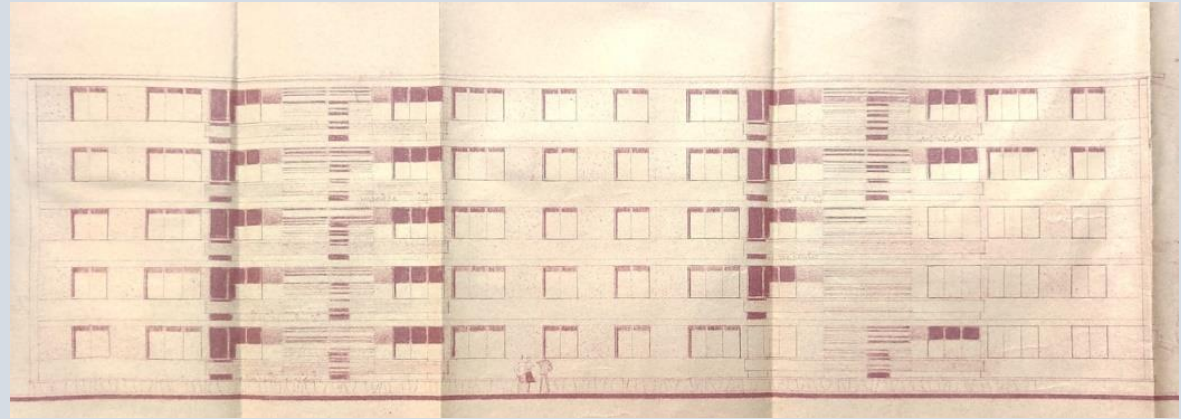
- Scurtarea duratei de execuție
- Front de lucru asigurat continuu tuturor formațiilor de muncitori



61. 1960

Organizare:

- păstrarea tuturor materialelor rezultate din urma demolărilor
- În imobilele rămase urmau să fie cazați muncitorii
- Amenajare atelier mecanic
- Amenajare atelier de dulgherie
- Amenajare depozit material lemnos
- Amenajare magazie de materiale
- Amenajare birouri în imobilele existente



62. 1961

Construirea blocurilor:

- *“deoarece suprafața demolărilor reprezintă un procentaj foarte ridicat, recomandăm ca la faza următoare de proiectare să se studieze posibilitatea de reducere a acestui procent.”*

mărturie despre cartierul Crângași

„Am 60 de ani și locuiesc în acest cartier de mai bine de 30 de ani, spunea în cuvântul său la adunare, gospodina Maria Ionescu. Îmi crește inima de bucurie când văd cât de mult se schimbă acum cartierul nostru, cum locul vechilor case îl iau blocurile cu multe etaje. În cartier avem creșe și cămine, copiii noștri învață la școli frumoase”



Arhivele PMB,
Fond PMB
Tehnic, Dosar
1944/1960.



Scânteia,
1 martie 1961

63. 1960

Construirea și renovarea Grădiniței nr. 41:

- Zidărie de cărămidă în ziduri de 25 cm
- Pardoseală cu dușumele de brad
- Trepte de mozaic la intrare
- Profile la fațadă
- Înnelitoare din tablă zincată

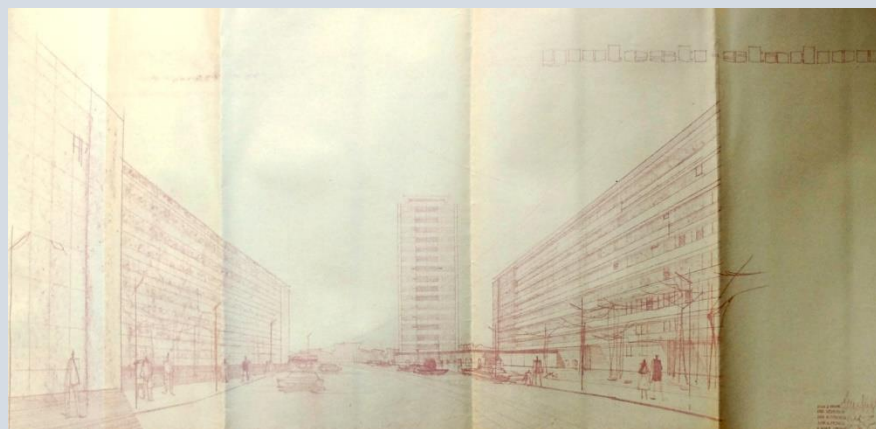


Arhivele PMB
1956/1960

65. 1962

Eliberare autorizații de construire, inițial pentru primele 14 blocuri:
Amplasament: șoseaua Giulești între școala existentă – intrarea IRTA și str. Prunaru – Cimitirul 4
Aprilie

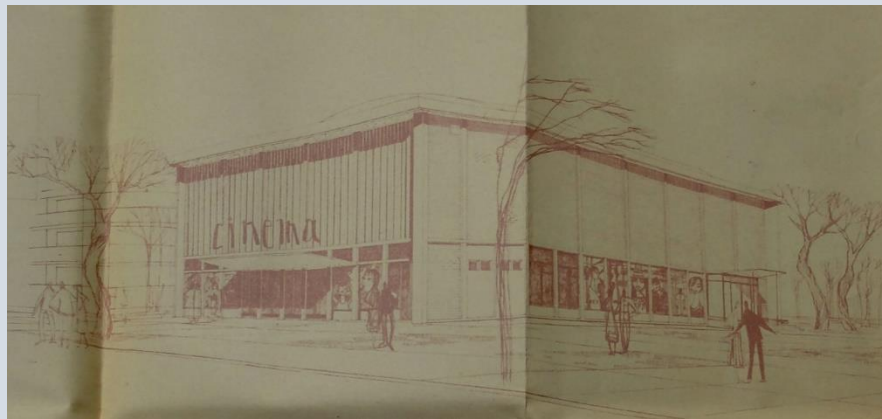
- Ansamblu blocuri (14) de locuințe Giulești-Stadion, inclusiv magazinele și policlinica dentară
- Blocurile 1-10 având P+7 și et. 8 parțial
- Blocurile 19,20,21 având 4 etaje
- Blocul T2 având P+11
- Spații comerciale între blocurile 19-20-21: carne, pâine, sifoane, tutun, CEC, PTTR, o stație de radioficare, o centrală telefonică de cartier și o policlinică dentară
- Suprafață: 1738 mp
- Policlinica dentară între blocul 10 și blocul T2



Arhivele PMB,
1423/1963

66. 1962 Proiectare cinematografula
intersecția șos. Giulești și str.
Atelierele Noi:

- 500 locuri
- Proiect ISCAS 2449
- Arh.: M. Bucur
- Punct termic propriu
- Spații verzi
- Pavaj carosabil



Arhivele PMB,
1423/1963

67. 1963 “între străzile Rușețu, Doftănețului și Sidefului, cu avizul CNEFS, a început construirea unui grandios stadion sportiv care este în curs de finalizare (1966). Stadionul va avea un teren de fotbal, unul pentru atletism (pistă de alergare cu 7 culoare, 2 gropi pentru sărituri, teren pentru aruncarea greutății), 2 terenuri de volei, unul pentru baschet și unul pentru handbal în 7. În scurt timp vor fi construite tribunele și vestiarele. Va fi amenajat alături și un vas teren de parcare, ce va fi utilizat iarna pentru patinaj. Stadionul a fost dat actualmente în grija Uzinei de Mașini Electrice de pe strada Vătafului”

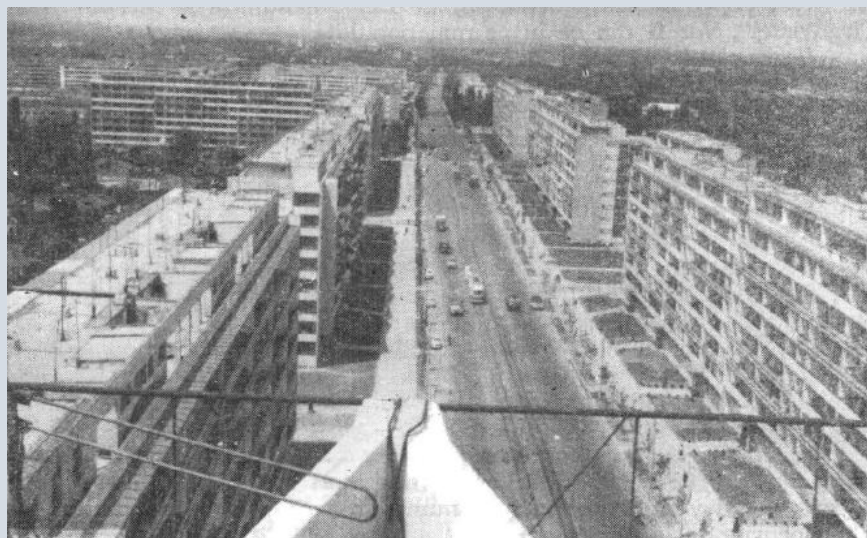


P. Daiche,
„Noi construcții
în capitala
Patriei”,
în
Materiale de
Istorie și
Muzeografie, vol
II,
p. 149

Fostulbucuresti.
github.io

69. 1965

“sistematizarea cartierului care, în prima etapă a cuprins zona dintre podul Grant, șoseaua Crângași, calea ferată până la bulevardul nou creat și str. Craiovei, va putea adăposti, în cele 8000 de apartamente circa 36.000 locuitori. În prima etapă s-a construit un microraión format din 39 de blocuri cu 2010 apartamente pe o suprafață de 3- ha, în fosta groapă a Lăptarului. În dreptul gropii Lăptarului s-au amenajat, pe o suprafață de 8ha, un parc. De-a lungul arterei principale s-au construit 14 blocuri cu peste 1800 de apartamente. Prin amplasarea și aspectul lor, prin folosirea unor tipuri de balcoane și loggii diferite, alegerea unor soluții aparte pentru ferestre, intrări și copertine care le conferă o notă deosebită, aceste blocuri se încadrează în arhitectura modernă.



P. Daiche,
“Noi construcții
în capitala
Patriei”,
în
*Materiale de
Istorie și
Muzeografie*,
vol II, p. 149

70. **1966** Ortofotoplanul din 1966 prezintă întregul țesut al cartierului Crângași, având ca punct central blocurile nou construite de pe Giulești – Constructorilor.
Se observă și stadioanele cartierului, școala, dar și țesutul de case.

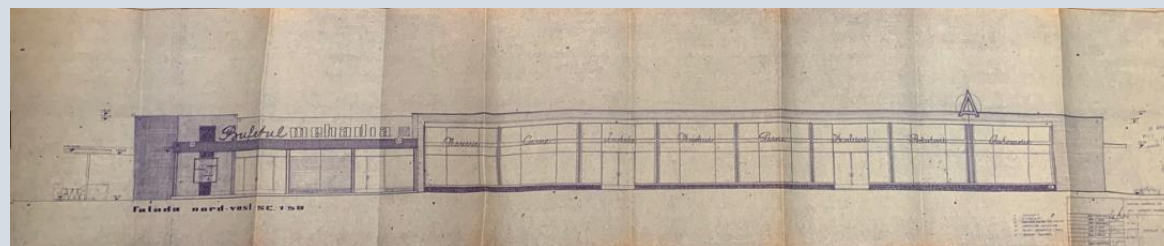
Șoseaua Giulești a devenit un bulevard frumos cu o perspectivă largă unde s-au amenajat numeroase magazine: centru de panificație, centru de carne, alimentară, aprozar, cofetărie, coafură, farmacie, tutungerie. Au fost construite, de asemenea, importante edificii social-culturale: cinematograful Giulești, cu 800 de locuri, o școală de 24 de săli de clasă și altele



<https://fostulbucuresti.github.io/#15.00/44.45696/26.04234/0/!p2!a1!a3>

71. 1967

Planurile pentru Complexul Comercial nr. 2 Giulești – Mehadia – construcție și amplasare conform planurilor vizate: proiectul era o “necesitate vitală pentru locuitorii cartierului, lipsa de dotări comerciale în această zonă făcând obiectul unor repetate sesizări, chiar și în presă. Acest complex va asigura aprovizionarea populației din zona blocurilor noi P+4 ale ansamblului Giulești și a populației din locuințele individuale existente până în șos. Crângași”

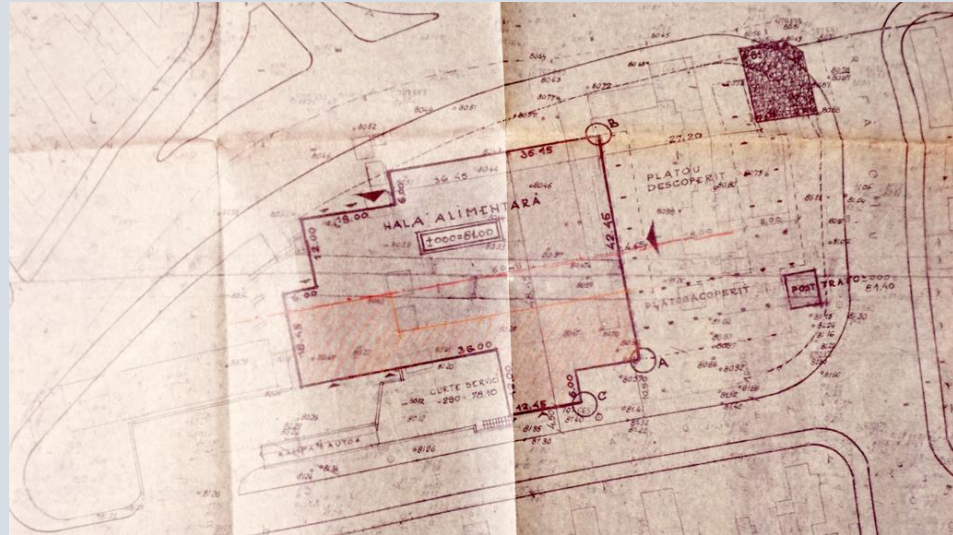


Arhivele PMB,
Dosar 404/1967.

72. 1971

Construirea Pieței Crângași.
Arh.: C. Hacker

“ca plan de arhitectură, piața se compune dintr-un element principal care este hală și elemente secundare care sunt magazinele care o înconjoară pe trei laturi. Întreaga construcție se realizează din elemente prefabricate. Se execută complex comercial, hală, platformă exterioară acoperită, drumuri, instalații rețele, post trafo suprateran”



73. 1972

se finalizează podul de legătură între șoseaua Crângași și cartierul Militari. Cu această ocazie a fost dezafectată moara Ciurel, împreună cu depozite sale.

“În cadrul noului plan de sistematizare, în locul zonei rezervată pentru o cale ferată, s-a proiectat un bulevard nou, pentru a lega cartierul 16 februarie - Giulești cu cartierul uzinelor Grozăvești - Sămănătoarea și cartierul Crângași). Într-o primă etapă s-a realizat și prin contribuția muncii patriotice, circa 1200 m din acest bulevard cu o lățime de 40 m.”



<https://fostulbucuresti.github.io/#16.00/44.45333/26.04507/0!p2!a1!a8!a4>

74. 1974

„Pe Bd. Constructorilor, la capătul dinspre centrul oraşului, au fost două locuri libere unde tinerii jucau fotbal. Pe unul dintre aceste locuri, în 1974, CFR a construit un bloc de cărămidă cu 4 etaje pentru ceferişti (la fel ca celelalte de pe Bd. Constructorilor, de pe partea dreaptă, dar care nu sunt însă de cărămidă)” (p. 77).

„se obişnuia, în acei ani, ca oamenii fără casă să pătrundă în astfel de blocuri nou construite şi să ocupe un apartament fără a mai pleca din el. Pe mulţi nu i-a mai dat nimeni afară, fiindcă aveau copii şi n-aveau unde să se ducă” (p. 79)

„Nu aveam lumină (numai de la un bec de pe bulevard, pe un stâlp în dreptul nostru), nu aveam apă şi blocul încă nu era finisat. Au început să se mute şi alţii (care aveau aprobare), s-a finisat blocul, ne-a dat drumul la lumina, la apă,”



Ion Cârstea,
Monografia
cartierului
Crângași din
București,
Editura Triumf,
2021

75. 1975

Inundațiile din acea vară au determinat mobilizarea administrației, militarilor, muncitorilor și Gărzilor Patriotice pentru îndiguirea Dâmboviței la intrarea în oraș, în zona Ciurel. Cartierele Crângași și Ciurel au fost afectate, iar numeroase familii au fost evacuate cu ajutorul bărcilor.

„În 1974, când m-am mutat în Crângași, am găsit cartierul vechi și de sus, de pe blocul meu cu 4 etaje. Am văzut ultima inundație a Dâmboviței. Casele din zona Ciurel (pe unde este acum Lacul Morii) erau inundate până la streșină. În zona Ciurel era Moara Ciurel. Tramvaiul 14 întorcea în zona, aproape de Stăvilar. Pârâul Ciurel era, de fapt, un minuscul canal, cu beton la maluri, iar locuitorii din zonă îi ziceau gârlă” (p. 80)

**Secretarul general
al partidului a stabilit,
la fața locului, măsuri
de prevenire și limitare
a efectelor inundațiilor**

Zeci de mii de oameni ai muncii, militari, membri ai gărzilor patriotice au luat parte la lucrări de mare amploare de-a lungul Dâmboviței, în zona stăvilarului Ciurel și în cartierele amenințate



Scânteia
Iulie 1975

Ion Cârstea,
Monografia
cartierului
Crângași din
București,
Editura Triumf,
2021

76. 1977 Planul de sistematizare a lacurilor Roșu și Ciurel.

Fondul vegetal existent: 24 ha (stejar 40%, frasin 20%, paltin, cireș, arțar, jugastru – 20%)

Proiectat:

Zona Parc: 200 ha (plantații 60%, peluze 35%, rozarii – flori – pergole 4 %, garduri vii 1%)

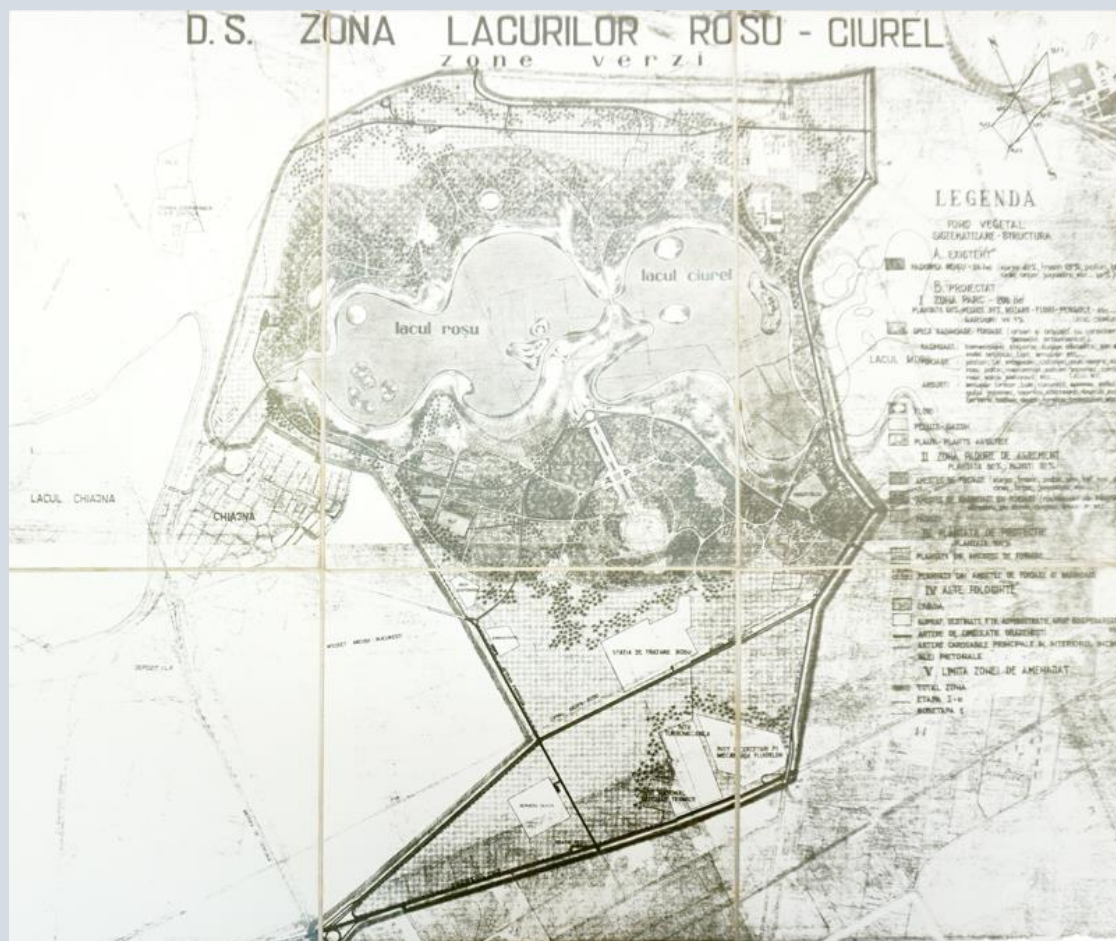
Specii rășinoase: chiparos, duglos albastru, pin, molid argintiu, tisă, ienupăr

Foioase: platan, tei, magnolia, catalpa, nuc negru, stejar, roșu, paltin, mesteacăn, salcâm japonez, corcoduș roșu, salcie pletoasă

Arbuști: ienupăr târâtor, iasomie, gutui japonez etc.

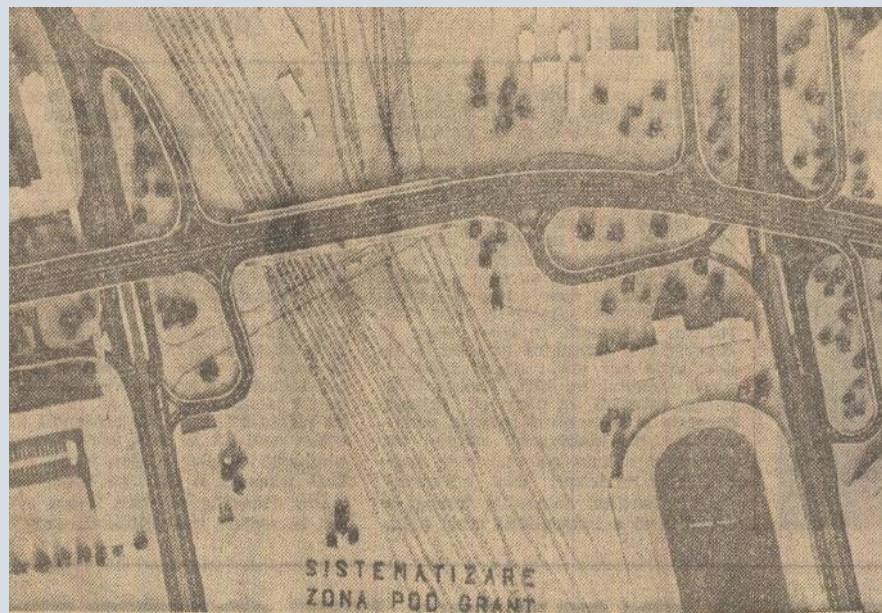
Zona Pădure de Agreement:

Amestec de foioase, Amestec de rășinoase, pajiști



ANIC,
Fond CPCP, Dosar 326/ 1977

77. 1978 se anunța începerea lucrărilor de modernizare a Podului Grant, care înlocuia fostul pod construit cu aproape 100 de ani în urmă.



Scânteia,
5 ianuarie 1978

78. 1978

Încep planurile pentru sistematizarea întregului cartier, care includea amenajarea Lacului Morii și înlocuirea caselor cu blocuri. Proiectul se numea “Detaliul de sistematizare pentru ansamblul de locuințe, proiect IPB nr. 9542/1978, avizat de organele în drept și aprobat de Conducerea Superioară”.



România Liberă,
30 iulie 1981

79. 1978

Lacul Morii și sistematizarea proiectată începând cu 1978, Sistemizarea a condus la dispariția integrală a fostul sat Crângași, precum și a țesutului urban integrat în oraș în 1943. Harta prezintă suprapunerea dintre situația actuală și planul satului și cartierului, din 1943.



Googlemaps.com

80. 1979

s-a lansat proiectul „Bucureștiul edilitar-urbanistic 79” care viza și redimensionarea unor zone aflate de-a lungul Căii Giulești, Crângași și Bd. Constructorilor.

BUCUREȘTIUL edilitar-urbanistic '79



Este în afară de orice îndoaie că unul din factorii care condamnă decisiv la apăsătoare condiții a dezvoltării Bucureștiului contemporan îl reprezintă ritmul în care au fost lansate și dezvoltate și edilitate. În 1948 — anul declanșării programului marei reconstrucții a orașului — în Capitală se au finalizat mai multe din cele mai importante proiecte de construcții care au fost realizate în acest an. În ultimul deceniu, s-a construit la 42. În rezultatul unei dezvoltări progresive și sistematice, în cadrul planului de dezvoltare urbană și edilitate a orașului, în anul 1979 se prevede realizarea a 40.000 apartamente, din mai mare parte din ele aflate de-a lungul de execuție. Un număr

- Peste 40000 de apartamente de-a lungul unor artere principale și în marile cartiere ale orașului
- 30000 mp spații comerciale
- Primum tronson al liniei de metrou
- Alle obiective socio-culturale
- Importante lucrări gospodărești-edilitare

apartamente vor fi construite în zona și împrejurimile principalelor artere cu un rol decisiv în dezvoltarea urbană și edilitate a Capitalăi. Una dintre acestea este Șoseaua Ștefan cel Mare, de-a lungul căreia se vor realiza din nou construcțiile cu Căminul Dorobanților, str. Lăzeanu, Piața Obor, ce vor realiza o serie de lucrări în valoare de 2.000 de milioane de lei, care vor fi realizate în anul 1979.

O atenție deosebită se acordă asigurării sistemelor de alimentare cu apă caldă și aer condiționat, precum și dezvoltării sistemelor de iluminat public și de iluminat interior. În anul 1979, se va realiza în Capitală un număr de 40.000 de apartamente, din care 30.000 mp spații comerciale, primul tronson al liniei de metrou, obiective socio-culturale și lucrări gospodărești-edilitare.

Alte lucrări importante vor fi realizate în cadrul planului de dezvoltare urbană și edilitate a orașului, în anul 1979 se prevede realizarea a 40.000 apartamente, din mai mare parte din ele aflate de-a lungul de execuție. Un număr

apartamente vor fi construite în zona și împrejurimile principalelor artere cu un rol decisiv în dezvoltarea urbană și edilitate a Capitalăi. Una dintre acestea este Șoseaua Ștefan cel Mare, de-a lungul căreia se vor realiza din nou construcțiile cu Căminul Dorobanților, str. Lăzeanu, Piața Obor, ce vor realiza o serie de lucrări în valoare de 2.000 de milioane de lei, care vor fi realizate în anul 1979.

Dimitrie TIRCOB
(Continuare în pag. a II-a)

Scântea,
10 ianuarie 1979

81. 1980

au avut loc lucrări de extindere a rețelei de termoficare din Capitală. Se finalizau lucrările de mărire a capacității de transport a magistralei Grozăvești III care urmau să contribuie la îmbunătățirea alimentării cu energie termică a nordului Capitalei și a noilor ansambluri de locuințe din Bd. Giulești-Crângași. (Scînteia, nr. 11. 898)

Măsuri de extindere și bună întreținere a rețelei de termoficare din Capitală

În momentul de față, peste 65 la sută din locuințele Capitalei, ca și un mare număr de instituții social-culturale și de întreprinderi au sisteme moderne de încălzire — centrale proprii, centrale de cartier sau sînt racordate la rețeaua urbană de termoficare. Intrucît această ultimă rețea, aparținînd Grupului întreprinderilor de gospodărie comună, alimentează cu căldură și apă caldă cea mai mare parte din clădirile municipiului, am adresat tovarășului Miron Lupău, inginer-șef în cadrul grupului, rugămîntea de a răspunde la cîteva întrebări.

— Ce capacitate de alimentare cu energie termică are în prezent sistemul urban centralizat de termoficare și ce dezvoltări se află în curs de executare ?

— Prin acest sistem, care cuprinde aproape 700 km rețele de transport și peste 750 puncte termice, urbane și industriale, sînt alimentate circa 325 000 de apartamente, 2 100 instituții și unități social-culturale, 180 de unități industriale și numeroase sere. În această perioadă se finalizează lucrările de mărire a capacității de transport a magistralei III Grozăvești, care vor duce la o mai bună alimentare cu energie termică a zonei de nord a orașului și a noilor ansambluri de locuințe din bd. N. Titulescu, I Mai, Giulești-Crîngași. Zilele acestea s-a realizat interconectarea rețelelor din zonele de vest și est, creîndu-se marea magistrală bd. I Mai — Piața Victoriei — bd. Ilie Pîntilie — Dorobanți — șos. Ștefan cel Mare. Este o lucrare de anvergură, concepută să asigure energia termică necesară noilor ansambluri de pe șoseaua Ștefan cel Mare — Dorobanți, bd. Lacul Tei, precum și creșterea siguranței în funcționarea întregului sistem de termoficare. Alte extinderi se execută la rețelele de termoficare de pe Călea Mosilor — str. M. Eminescu — Petre Poni, bd. Muncii — str. Copăcești — bd. L. Sărbăntoș, str. Ștefan cel Mare — Ștefan cel Mare.

caldă din sistemul nostru centralizat de termoficare.

— Mulți bucureșteni sînt interesați să afle ce lucrări de termoficare sînt prevăzute anul viitor.

— În anul 1981 vom extinde termoficarea în zonele Armata Poporului, Pantelimon — Iancului, Bercent — Otopenii, I Mai — N. Titulescu — Banu Măria, Ștefan cel Mare — Moșilor etc. și vom executa lucrări de termoficare în ansamblurile noi de locuințe din Mihai Bravu — Sulea, Dădești Laborator — Tomis, Măgheanului.

— Cum au fost pregătite instalațiile de încălzire prin termoficare și centrale termice pentru sezonul rece ?

— Ca în fiecare an, încă din vară au fost efectuate lucrări de revizii și reparatii la instalațiile aferente rețelei de termoficare și centrale termice. S-a procedat la înlocuirea unor conducte și armături, refacerea unor izolații, a diferitelor echipamente defecte din punctele termice. Din păcate însă, I.C.R.A.L., în calitate de proprietar al unor blocuri, a rămas în urmă cu reviziile și reparatiile instalațiilor la cîteva clădiri. Constatăm întârzieri și în ce privește repararea și revizuirea instalațiilor de termoficare din incinta unor unități industriale. Se impune urgentarea lucrărilor, pentru ca respectivele clădiri să fie alimentate cu energia termică necesară. De asemenea, pentru economisirea unor impozante cantități de combustibili superioari — gaze naturale, combustibili lichizi — circa 5 600 de apartamente din zonele Dorobanți, Parcul Tinerețului, Teiuș-Alexandriei au fost transferate de la centrale termice locale la rețeaua urbană de termoficare, operațiune care a condus, în același timp, la îmbunătățirea condițiilor de alimentare a locuințelor cu căldură și apă caldă.

Folosim acest prilej pentru a reaminti asociațiilor de locatari și populației cîteva modalități de îndemna-

Scînteia,
21 noiembrie
1980

82.

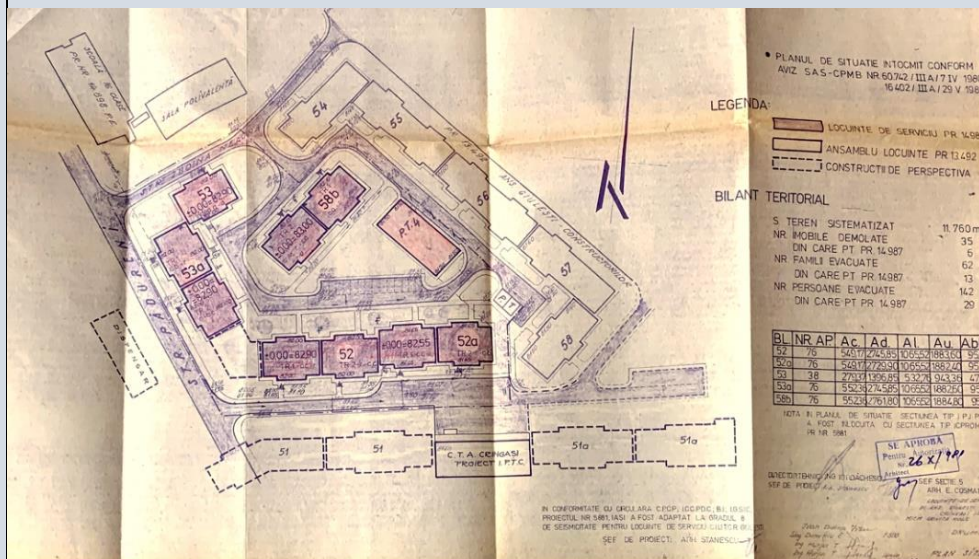
1981

cincinalul 1981-1985 prevedea ca în zona cuprinsă de șoseaua Giulești-str. Flămânda-str. Mehadiei-Bd. Constructorilor și șoseaua Crângași să fie construite 14.000 de apartamente în blocuri cu 4,8 sau 10 etaje dotate cu magazine la parter

România liberă,
nr. 11. 339 / 13
aprilie 1981

83. 1981

Planurile de sistematizare și construirea de locuințe în etape: “Locuințe de serviciu pentru salariații Întreprinderii de utilaj chimic Grivița Roșie, amplasate în ansamblul de locuințe Giulești-Crângași-ICEM – construcții adaptate pentru gradul 8 de seismicitate. Se execută pe baza proiectului ICPRON-Iași – adaptat, totalizând 342 garsoniere.



Arhivele PMB,
347/1981

85. 1983 Memoriu Tehnic:

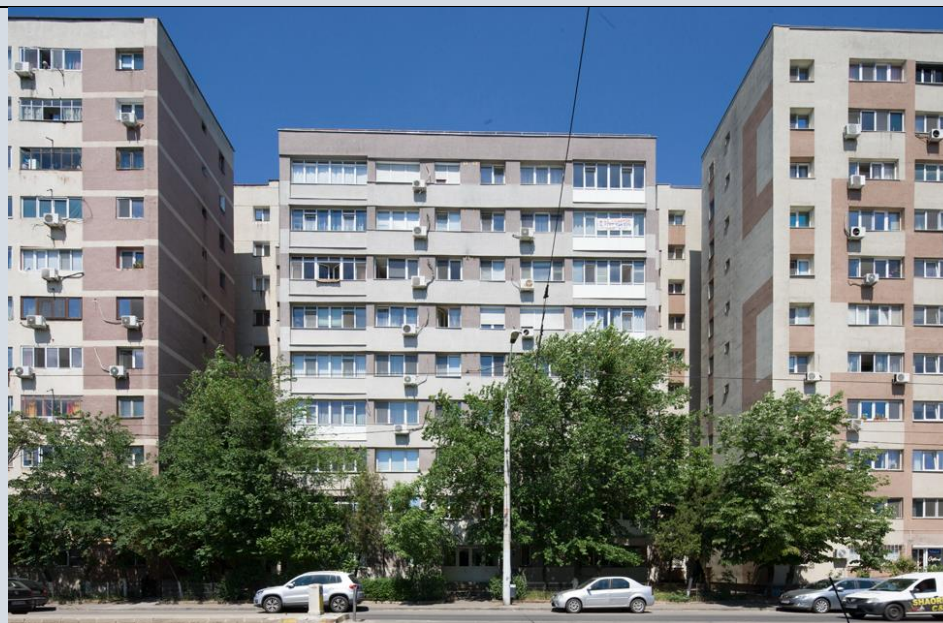
- „prezentul proiect reprezintă adaptarea la teren a secțiunii tip B 12 (P6a1), catalog IPCT 772 / I-81, construcție realizată din panouri mari prefabricate având P+8 nivele.”
- „fundarea se face pe un teren argilos constituit din argile prăfoase nisipoase sau pe un strat de nisip cu pietriș”



Arhivele PMB,
Fond Tehnic,
Dosar 65/1983

86. 1983

constructorii au predat la cheie 1.673 de apartamente în sectorul 6, urmând a se adăuga alte 200 de apartamente în cartierele Crângași, Constructorilor, Ghencea și Militari



Scînteia
tineretului,
3 august 1983

87. 1984 se anunța începerea construcției unor noi blocuri de locuințe în zona Crângași cu ajutorul brigăzilor complexe de antrepriză. Brigadierii vor executa în totalitate blocurile și vor fi conduși de constructori cu experiență, care s-au distins în muncă



Scânteia,
2 februarie 1984

88. 1984 Inaugurarea metroului Crângași:

“la sfârșitul anului 1984, un alt nou cartier a fost racordat la acest modern mijloc de transport – Crângași. Stația Crângași, una dintre cele mai mari stații ale metroului, a fost elaborată pe baza unor proiecte originale și executată, ca toate celelalte, cu materiale autohtone.”



Scânteia
Tineretului,
1985

89. 1984

se anunța începerea construcției unor noi blocuri de locuințe în zona Crângași cu ajutorul brigăzilor complexe de antrepriză. Brigadierii vor executa în totalitate blocurile și vor fi conduși de constructori cu experiență, care s-au distins în muncă.



Scânteia,
2 februarie 1984

90. 1985 a fost inaugurat „Șantierul național al tineretului de la amenajarea complexă a râului Dâmbovița”. La eveniment au participat Nicu Ceaușescu (membru supleant al CPEX al CC al PCR, Ion Popa (secretar al Comitetului Municipal București al PCR), Ion Badean (președintele Consiliului Național al Apelor), activiști de partid și de stat, cadre ale UTC, oameni ai muncii și actuali/foști brigadieri.



Scânteia,
29 septembrie
1985

91. 1985

Locuințele noi au început să fie date în folosință, iar Todor Jivkov și Nicolae Ceaușescu vizitau Lacul Morii și cartierul Crângași



Scânteia,
22 decembrie
1985

92. 1985

Comitetul Politic Executiv a examinat propunerile privind amenajarea râului Dâmbovița. Un alt articol din ziar menționează că o mare parte a blocurilor din Crângași au fost construite din panouri prefabricate realizate în cadrul complexului Granitul din București Acțiunea din care a rezultat Parcul din Crângași și Lacul Morii a început în 1985. Aproximativ 400 de gospodării au dispărut și în perimetrul Calea Virtuții, Calea Crângași a apărut parcul, și în continuare, spre Militari și Roșu, a apărut Lacul. „Străzile Crângași, Agnita, Crivina, Nucșoara, Saidac, Capitan Mărgărit au dispărut (casele de pe aceste străzi), dar a dispărut și specificul zonei cu casele țiganilor de pe măgura- Colonia Băncii, cârciuma lui Țugurică, casele, restaurantul din Ciurel „La Fraieru” (p.155). Au rămas unii dintre arborii din curțile oamenilor (p. 156)



Scânteia,
6 iulie 1985

Ion Cârstea,
*Monografia
cartierului
Crângași din
București,*
Editura Triumf,
2021

93. 1986

Demolarea bisericii Sf. Nicolae, construită în 1564 și mutarea cimitirului:

„multe morminte au rămas sub plăcile de beton și sub apa Lacului Morii. Două luni au muncit groparii, zi-lumină. Scoteau mortul, venea procurorul, veneau rudele, îl identificau și-l duceau la celălalt cimitir. Biserica a fost demolată în 21 mai 1986, în ziua în care se prăznuiesc Sfinții Împărați Constantin și Elena. Mașinile armatei au început demolarea. O parte din mobilierul din biserică a fost dus la biserică din strada Flămânda, iar altă parte la cimitirul de la Sârbi. După două luni n-a mai rămas nimic, nici urmă de cruce, mormânt sau turlă de biserică. Preotul Boierescu spune că, în ziua de 21 mai, de Sfinții Împărați Constantin și Elena, când a venit să slujească, i-a găsit pe muncitori cocoțați pe acoperișul bisericii”

Ion Cârstea,
Monografia
cartierului
Crângași din
București,
Editura Triumf,
2021

94.	1986	se anunța că ansamblul de locuințe din Crângași va avea o bibliotecă de cartier începând cu anul 1987		<i>Scânteia</i> , 26 iulie 1986
95.	1986	Strada Flămânda- singura care nu se încadra în noul peisaj arhitectural al zonei Crângași: plină de gropi, cu trotuare deteriorate, cu bălți de apă și noroaie.		<i>Scânteia</i> , 17 decembrie 1986
96.	1987	Nicolae și Elena Ceaușescu au efectuat o vizită de lucru pe șantierul de amenajare complexă a râului Dâmbovița		<i>Scânteia Tineretului</i> , 8 iunie 1987
97.	1987	- Nicolae Ceaușescu și San Yu (președintele Republicii Socialiste a Uniunii Birmane) au vizitat Lacul Morii		<i>Scânteia</i> , 27 octombrie 1987
98.	1987	Nicolae Ceaușescu și Gorbaciov au vizitat Lacul Morii și noul cartier Crângași		<i>Scânteia</i> , 28 mai 1987
99.	1987	vizita lui Mengistu Haile Mariam (președintele RPD Etiopia) și a lui Nicolae Ceaușescu în Crângași, unde au vizitat lacul de acumulare și spațiile de agrement din jurul acestuia		<i>Scânteia</i> , 18 noiembrie 1987
100	1987	Nicolae Ceaușescu și Hafez Al-Assad au vizitat o parte din noul cartier Crângași și complexul hidrotehnic Ciurel		<i>Scânteia tineretului</i> , 2 decembrie 1987

Întinerește Dâmbovița: rolul tinerilor în procesul de construcție a Lacului Morii

Cristian Dumitrescu

Facultatea de Istorie

Universitatea București

Master: Istoria Comunismului în România

1. Cauzele care au determinat modernizarea: inundațiile din 1975 și debutul lucrării

Prezentat drept una dintre cele mai mari realizări edilitare ale tineretului socialist, șantierul Lacul Morii s-a înscris în procesul de construcție edilitară și dezvoltare urbanistică a Bucureștiului din ultimul deceniu comunist. Încă de la începutul lucrării de amenajare a râului Dâmbovița, tineretul revoluționar și-a asumat implicarea în cadrul acestui proiect, conformându-se astfel ideologiei și moralei comuniste. Tinerii au preluat modelul de angajament civic al generațiilor anterioare și s-au angajat în participarea la construcția a ceea ce urma să fie cel mai mare lac artificial din București. În semn de recunoaștere a meritelor tinerilor care au participat la construcția complexului hidrotehnic Ciurel, autoritățile comuniste au decis montarea unei plăci memoriale, aflate pe

stăvilarul Ciurel, pe care a fost scris „Pentru ca această oglindă de apă să strălucească limpede și curată așa cum o vedeți trei mii de tineri brigadieri, muncitori, elevi și studenți, purtând ecusonul <<Șantierului Național al Tineretului>> au dat aici în anii 1985-1987 cea mai frumoasă dovadă de romantism revoluționar. Ei au schimbat pentru generațiile de azi și de mâine chipul acestor locuri, împrumutându-le ceva din frumusețea, dragostea și tinerețea lor” (anexa 1). Deschis în iulie 1985 și finalizat pe 21 august 1986, șantierul Lacul Morii a fost unul dintre proiectele edilitare comuniste care a angrenat în procesul de construcție numeroase resurse umane și materiale, o mare parte dintre acestea fiind asigurate de efectivele de tineri muncitori, calificați sau nu, studenți și elevi.

Deși uteciștii din Capitală și-au asumat implicarea în procesul de modernizare a râului Dâmbovița și a lacurilor Ciurel și Morii încă din 1979¹, înaintea Congresului al XII al PCR, lucrările de construcție au început cu întârziere, abia în luna iulie a anului 1985, iar pe data de 29 septembrie a fost inaugurat, printr-o adunare festivă, „Șantierul național al tineretului de la amenajarea complexă a râului Dâmbovița”². Tinerii și-au manifestat angajamentul și dorința de implicare în

¹ Florian Știrbu, *Șantierul tineretului- dimensiune a angajării în „Scînteia tineretului”*, nr. 11. 9477, 1979, p.3.

² *******, *Telegramă adresată tovarășului Nicolae Ceaușescu de participanții la adunarea festivă de deschidere a Șantierului național al tineretului de la Amenajarea complexă a râului Dâmbovița în „Scînteia”*, nr. 13. 406, 1985, p. 5.

procesul de construcție și modernizare a râului Dâmbovița printr-o telegramă adresată președintelui Nicolae Ceaușescu în cadrul căreia se menționa că tineretul se va implica în executarea terasamentelor, a protecțiilor de maluri și a unor drumuri tehnologice, cât și în amenajarea șantierului³. Decizia autorităților comuniste de a implica tinerii în procesul de amenajare a râului Dâmbovița a avut la bază un raționament economic, deoarece prin munca pe care aceștia urmau să o depună se scutea o importantă sumă de bani, aproximativ 22 milioane de lei în primele patru luni⁴, din septembrie și până la finalul anului 1985, cât și unul politico-educativ pentru că pe șantier urmau să se desfășoare activități care să cultive în rândul tineretului valorile comunismului și a dragostei față de muncă⁵.

Cauzele care au determinat începerea procesului de amenajare a râului care străbătea capitala și a lacului de acumulare au fost legate de inundațiile ce au avut loc în luna iulie a anului 1975 care au arătat necesitatea amenajării unui lac de acumulare prevăzut cu stavile clapet, mijloace care urmau să permită regularizarea debitului de apă a râului Dâmbovița astfel încât să se

³ *Ibidem.*

⁴ *Ibidem.*

⁵ *Ibidem.*

poată evita inundarea zonei⁶. Creșterea alarmantă a debitului râului a necesitat mobilizarea a peste 30.000 de oameni⁷ care, sub coordonarea directă a președintelui Nicolae Ceaușescu, au întărit malurile cu saci de nisip, au săpat un canal de scurgere a apei spre o zonă laterală și au ancorat stăvilarul Ciurel pentru a limita pagubele materiale și a diminua posibilitatea inundării altor zone din București în care se aflau clădiri ale unor fabrici sau alte edificii economice, sociale și culturale⁸. În ciuda eforturilor de limitare a pagubelor, o parte dintre casele din zona Crângași și Ciurel au fost inundate⁹, precum și fabricile „Dâmbovița”, „Timpuri noi” și „Uzina electrică Grozăvești”, necesitând intervenția pompierilor și a oamenilor muncii convocați¹⁰. Prezent pe tot parcursul procesului, Nicolae Ceaușescu a dispus începerea lucrărilor a unei salbe de lacuri și baraje care urmau să protejeze zona Ciurel și să transforme Dâmbovița într-un loc de agrement¹¹.

⁶ Florea Ceaușescu, Dumitru Tîrcob, *Oamenii se luptă și înving* în „Scînteia”, nr. 10. 225, 1975, p.3.

⁷ *Ibidem*.

⁸ *Ibidem*

⁹ *Ibidem*.

¹⁰ *Ibidem*.

¹¹ *******, *Tovarășul N. Ceaușescu împreună cu alți conducători de partid și de stat a controlat în București și în vecinătatea Capitalei zone afectate de inundații* în „Scînteia” nr. 10. 225, 1975, p. 1.

Chiar dacă inundațiile din 1975 au demonstrat necesitatea amenajării râului Dâmbovița și autoritățile anunțaseră încă de pe atunci începerea construcției, lucrările de modernizare au început zece ani mai târziu, în anul 1985, într-un moment de sărbătoare. Șantierul a fost inaugurat într-un an simbolic în care se aniversau două decenii de la Congresul al IX al PCR în cadrul căruia a fost ales în fruntea Partidului și a statului, „printr-o strălucită și unanimă opțiune”¹², Nicolae Ceaușescu. Construit în Epoca de Aur, în plin avânt al cultului personalității, proiectul de „Amenajare complexă a râului Dâmbovița” purta, asemenea altor proiecte edilitare din epocă, „pecetea gândirii creatoare, revoluționare” a liderului suprem al țării care veghease și îndrumase lucrările de construcție și modernizare¹³. La finalul lucrărilor de „Amenajare complexă a râului” Dâmbovița, propaganda comunistă a prezentat Lacului Morii ca pe o „ctitorie” a Epocii Nicolae Ceaușescu (anexa 2), oferindu-i-se astfel conducătorului genial principalul rol în procesul de edificare și un rol secundar tinerilor și muncitorilor care participaseră la proiect.

¹² *******, *Telegramă adresată tovarășului Nicolae Ceaușescu de participanții la adunarea festivă de deschidere a Șantierului național al tineretului de la Amenajarea complexă a râului Dâmbovița în „Scînteia”, nr. 13. 406, 1985, p. 5.*

¹³https://euscreen.eu/item.html?id=EUS_3CB4F43DDE11B23F9454CEC8386F9E4F&fbclid=IwAR1ZpfMDrAvzcQ2lGyZ2ouaM3PifCKVVRXQk4VM84DRpderG3D_i5qsBniA (accesat la 28.09.2022)

2. Dintr-un „loc bizar” la „al doilea Herăstrău”: divizarea muncii și rolul atribuit tinerilor

Proiectul „Amenajare complexă a râului Dâmbovița” a fost împărțit în mai multe sectoare, tinerilor brigadieri revenindu-le zona Lacul Morii-Roșu-Chiajna în cadrul căreia, după asanare terenului, trebuiau să înceapă ridicarea unui baraj de pământ perimetral ale cărui taluzuri urmau a fi protejate și etanșate cu beton, pentru ca mai apoi să construiască un stăvilar de beton care avea rolul de a permite evacuarea apei din lacul de acumulare¹⁴. Întregul proces presupunea dislocarea unei cantități imense de pământ, turnarea a zeci de mii metri cubi de beton și armarea cu fier beton a întregii suprafețe, un efort colectiv care necesita din partea tinerilor asumarea deplină implicare totală. Misiunea care le-a revenit tinerilor și pe care și-au asumat-o era atât o dovadă de încredere manifestată de înaintași, cât și o responsabilitate pe care trebuiau să o îndeplinească, continuând procesul de construire al socialismului. Lacul Morii urma să devină un lac de acumulare ce rivaliza în frumusețe cu Herăstrăul, un „al doilea Herăstrău”, și care îmbina funcția estetică cu cea economică¹⁵.

¹⁴ Monica Zvirjinschi, *Din inima tinerilor, un dar de frumusețe pentru inima patriei!* În „Scînteia tineretului”, nr. 11. 495, p. 3.

¹⁵ *Ibidem*.

Conform unui articol din ziarul *Scînteia Tineretului*, noul șantier național al tineretului urma să se desfășoare pe locul unor foste maidane din Ciurel¹⁶ și avea ca scop transformarea acestei zone care era catalogată „urâtă, meschină, demult devenită bizară”¹⁷ într-o oază de liniștită și verde care să se încadreze în canoanele arhitecturale ale vremii. Ceea ce nu menționa articolul e faptul că au fost demolate sute de locuințe, alături de Biserica Sfântul Ierarh Nicolae, construită în 1564, și de Cimitirul Crângași¹⁸. Mutarea rămășițelor trupești a celor care fuseseră înhumați în cimitir a fost deficitară și nu s-a realizat complet deoarece autoritățile comuniste au acordat un timp mult prea scurt pentru relocarea defuncțiilor, așa că buldozerele au trecut peste cadavrele care nu au fost relocate în timp util¹⁹. Astfel, au luat naștere o întreagă serie de legende urbane conform cărora

¹⁶ *Ibidem.*

¹⁷ *Ibidem*

¹⁸ Bianca Tănase, *Lacul Morii- povestea sumbră a unuia dintre cele mai populare locuri de recreere din București* <https://historia.ro/sectiune/general/lacul-morii-povestea-sumbra-a-unuia-dintre-cele-571304.html> (accesat la 30.09.2022)

¹⁹ *Ibidem.*

sufletele celor din mormintele profanate nu și-au găsit niciodată liniștea și că locul a fost blestemat, Lacul Morii fiind supranumit și „Lacul Morții” sau „Lacul sufletelor pierdute”²⁰.

Barajul de la Lacul Morii avea ca principal scop reținerea debitelor crescute de apă, eliminând astfel pericolul unor viitoare inundații în zona urbană pe care râul Dâmbovița o traversa și totodată, prin fluidizarea și reglarea debitului de apă, urma să înlăture posibilele inundații din zona agricolă Roșu-Chiajna care puteau compromite recoltele care existau de-a lungul cursului râului²¹. Pe lângă dimensiunea utilitaristă, proiectul edilitar a avut și o componentă peisagistică deoarece autoritățile comuniste doreau ca acesta să se încadreze în stilul arhitectural al noului centru civic al Capitalei²² și să ofere o nouă înfățișare râului și lacului de acumulare. Astfel că planul viza plantarea de arbori ornamentali, salcâmi și sălcii, dar și montarea unor jardiniere paralel cu „șoseaua de argint”²³, adică cu noua albie placată cu beton a râului Dâmbovița, din raționamente estetice, cât și pentru a îmbunătăți calitatea aerului.

²⁰ Ioana Scholler, *De ce Lacul Morii se numește și Lacul Sufletelor pierdute. Povestea stranie a locului din București* <https://www.descopera.ro/cultura/19377965-de-ce-lacul-morii-se-numeste-si-lacul-sufletelor-pierdute-povestea-stranie-a-locului-din-bucuresti> (accesat la 30.09.2022)

²¹ Mircea Florin Sandru, *Forța spiritului tânăr* în „Scînteia”, nr. 13. 668, 1986, p.5.

²² Ilie Tănăsache, Dan Constantin, *Dâmbovița întinerește!* în „Scînteia”, nr 13. 728, p. 5.

²³ *Ibidem*, p. 1.

Pentru amenajarea lacului de acumulare și a barajului, constructorii au recurs la o soluție eficientă care a prevăzut folosirea resurselor și a configurației naturale pe care terenul o oferea, astfel că argila care a rezultat în urma procesului de adâncire a cuvei a fost folosită la înălțarea malurilor viitorului baraj²⁴. În acest mod s-au economisit importante resurse materiale și forță de muncă pentru că relocarea pământului obținut în urma procesului de forare ar fi necesitat folosirea unor vehicule care să-l transporte, carburant și personal suplimentar. Chiar dacă forța de muncă nu ar fi necesitat o investiție suplimentară deoarece era asigurată de tineri, deci neremunerată, lipsa acestui artificiu tehnic folosit de conducătorii șantierului ar fi însemnat prelungirea termenului de execuție a lucrării de amenajare.

Construirea digurilor barajului și a lacului de acumulare a presupus o nouă inovare tehnică pe care constructorii au folosit-o cu succes: acestea au fost căptușite cu un ecran²⁵ subteran etanș a cărui compoziție a fost reprezentată de o emulsie chimică de ciment cu proprietăți de auto-întărire, urmat și protejat de beton și de panouri prefabricate sparge-val²⁶. De asemenea, barajul a fost utilizat

²⁴ Petre Domșa, Constantin Stan, *Construcțiile Bucureștiului din Epoca Nicolae Ceaușescu. Un examen trecut spectaculos de inteligența românească* în „Scînteia tineretului”, nr. 11. 833, 1987, p. 2.

²⁵ Perete sau înveliș de protecție împotriva anumitor acțiuni fizice exterioare.

²⁶ Petre Domșa, Constantin Stan, *op. cit.*, p. 2.

cu o rețea de canale și puțuri care aveau rolul de a permite menținerea nivelului apei din pânza freatică și de a prelua apele de infiltrație din interiorul barajului²⁷. Digurile barajului au fost proiectate astfel încât să permită acumularea unui volum maxim de 20 milioane metri cubi de apă²⁸, apă care urma să treacă prin stăvilarul Ciurel și să fie valorificată prin intermediul unei microhidrocentrale care urma să deservească stăvilarul²⁹. Specialiștii care lucrau în cadrul Institutului de Cercetări și Proiectări pentru Gospodărirea Apelor au proiectat barajul de beton care deservea Lacul Dâmbovița, însă acesta a fost construit în întregime de brigadierii³⁰. Acesta era prevăzut cu trei stavile clapet de 6m înălțime și 3,5 lățime care puteau regla căderea de apă în funcție de nevoi³¹.

O altă realizare edilitară din cadrul șantierului care a aparținut în totalitate brigadierilor a fost insula, al cărei principal scop era să ofere un loc de odihnă și agrement locuitorilor din Crângași și Militari³². Populația celor două cartiere muncitorești era principalul beneficiar deoarece până în

²⁷ *Ibidem*.

²⁸ Ilie Tănăsache, Dan Constantin, *op.cit.*, p. 5.

²⁹ Petre Domșa, Constantin Stan, *op. cit.*, p. 2.

³⁰ Monica Zvirjinschi, *40 de ani de la construirea șantierelor naționale ale tineretului. Înaltă școală a educației patriotice, revoluționare în „Scînteia tineretului”*, nr. 12. 180, 1988, p. 3.

³¹ 11 823

³² Monica Zvirjinschi, *40 de ani de la construirea șantierelor naționale ale tineretului.....p.3.*

momentul finalizării construcției acestea nu erau deservite de zone de agrement. Accesul pe insulă se făcea pe un pod, iar pe aceasta se regăseau două debarcadere, unul destinat bărcilor și altul vaporeșului, o fântână arteziană și o estradă³³. În perioada post-comunistă, munca tinerilor brigadieri și planurile inițiale au fost uitate de administrația locală astfel că insula a rămas o zonă neglijată, dar cu un potențial enorm. Recent, pe 1 iunie 2022, Primăria Sectorului 6 prin intermediul Administrației Domeniului Public și Dezvoltare Urbană a inaugurat o promenadă de 2,1 km a cărei finalitate este insula³⁴, semn că administrația locală actuală vrea să investească în proiectele viitoare în amenajarea acesteia și să fructifice potențialul

Rolul atribuit tinerilor în procesul de construcție a Lacului Morii a reprezentat atât o datorie morală față de înaintași, tineretul preluând de la aceștia ștafeta romantismului revoluționar, cât și un titlu de mândrie deoarece prin implicarea acestora în marile șantiere edilitare se demonstra importanța pe care regimul o acorda tinerilor în procesul de edificare al societății³⁵. Brigadierii șantierului Ciurel s-au conformat, astfel că lucrările de construcție au fost organizate în trei

³³ *Ibidem*.

³⁴ <https://www.primarie6.ro/digul-lacul-morii-inaugurat-de-1-iunie-lucrarile-au-durat-8-luni-si-au-costat-10-milioane-de-lei/> (accesat la 03.10.2022)

³⁵ Anica Florescu, *Brigadier- adică a construi pentru patrie* în „Scînteia”, nr. 13.590, 1986, p.5.

schimburi, indiferent de anotimp și condițiile meteorologice, pentru a se încadra în limita de timp prevăzută în plan „Ziua, utilajele gigantice, forfotind și zumzăind ca un roi de albine, animă peisajul cât vezi cu ochii. Noaptea, șantierul pare un capăt de mare intens navigat. Lumini neobosite dau de veste că utilajele lucrează și pe timpul nopții. Așa a fost toată iarna. Pe ger, pe viscol, pe lapoviță, ca și pe vreme bună.”³⁶. Ritmul accelerat de lucru s-a reflectat în depășirea planurilor: 130% excavații, 160% turnări betoane, 130% transport auto, însumând un plus valoric de peste 60% în luna mai a anului 1986³⁷, cât și în finalizarea în timp record a construcțiilor unei asemenea lucrări de amenajare, în doar un an și o lună.

Selectarea tinerilor brigadieri cărora le-a revenit sarcina să participe la construirea Lacului Morii a fost făcută de comitetele județene ale Uniunii Tineretului Comunist, astfel că pe șantier au ajuns unii dintre cei mai buni muncitori din toată țara³⁸: conducători auto, fierari-betoniști, betoniști, dulgheri, mecanici de utilaje, lăcătuși, muncitori pe instalații de excavat și etanșare, dar și un număr însemnat de elevi și studenți-constructori³⁹. Pe lângă tineri, în procesul de construire au fost

³⁶ *Ibidem.*

³⁷ *Ibidem.*

³⁸ *Ibidem.*

³⁹ Mircea Florin Sandru, *op. cit.*, p.5.

implicate și persoane mai vârstnice, care participaseră și la alte șantiere ale tineretului și dobândiseră experiență⁴⁰. Cu toate în presa vremii sunt menționate nume și scurte mențiuni biografice ale brigadierilor, precum cea a comandantului șantierului național, Amelian Filat, discursul din presă nu pune accentul pe indivizi, ci pe grupul de indivizi care, acționând sub îndrumarea Partidului și respectând întocmai indicațiile Secretarului General omniprezent, a făcut posibilă modernizarea lacului de acumulare⁴¹.

Statutul de brigadier a căpătat în discursul oficial o importanță deosebită deoarece acesta era o dovadă a încrederii pe care Partidul, conducătorul și poporul le-a încredințat-o⁴², oferindu-li-se posibilitatea de a fi implicați activ în procesul de construcție a societății socialiste. Acest statut oferea însă și o responsabilitate pentru că brigadierii trebuiau să răspundă chemării Partidului, să se conformeze standardelor impuse și să se implice în sarcinile oferite: „pentru noi nu există expresia <<nu se poate>>. Un comunist, un tânăr revoluționar trebuie să-și respecte cuvântul!”⁴³. Discursul

⁴¹ Ilie Tănăsache, Dan Constantin, *op. cit.*, p. 5.

⁴² *******, *Telegramă adresată tovarășului Nicolae Ceaușescu de participanții la adunarea festivă consacrată zilei brigadierilor* în „Scînteia”, nr. 13. 676, 1986, p.1.

⁴³ Monica Zvirjinschi, Florența Mardare, *Șantierele naționale ale tineretului- semnături romantice pe harta patriei* în „Scînteia tineretului”, nr. 11. 749, 1987, p. 2.

Partidului dorea să evidențieze faptul că societatea românească nu era gerontocratică și le oferea tinerilor un rol principal în procesul de edificare al societății socialiste, nu unul marginal, așa cum se întâmpla în occident, unde tineretul era o categorie marginalizată.

3. „Marea de la Ciurel”- finalizarea lucrării

Tinerimea reunită în cadrul Șantierului național al tineretului de la amenajarea complexă a râului Dâmbovița a reușit să finalizeze într-un timp record lucrările care le-au fost încredințate: au construit un lac de 210 hectare, cu un volum mediu de 210 metri cubi de apă, un stăvilar și o insulă de 4 hectare. În cifre, lucrarea a necesitat peste 650 milioane lei pentru lucrările de construcții-montaj în cadrul acestora realizându-se 4,8 km de dig construit artificial, 90. 000 m pătrați de ecrane de etanșare și peste 70. 000 m pătrați de turnări betoane⁴⁴. Cei peste 3000 de brigadier care și-au pus munca în slujba procesului de modernizare au făcut ca termenul stabilit pentru construcție să fie devansat cu un an și jumătate, iar construirea barajului de beton din zona Ciurel să dureze doar 9 luni, față de termenul de 18 luni care se menționa în plan⁴⁵.

⁴⁴ Monica Zvirjinschi, *40 de ani de la construirea șantierelor naționale ale tineretului.....p.3.*

⁴⁵ *Ibidem.*

Devansarea termenului final al lucrărilor a fost posibilă datorită gradului de mecanizare înalt de care a dispus șantierul, dar și efortul depus de contingentele de brigadieri aduse din toată țara. Cu toate că indicele de mecanizare al „Șantierul național al tineretului de la amenajarea complexă a râului Dâmbovița” a fost ridicat, de 80%⁴⁶, înjumătățirea timpului de execuție prevăzut în plan nu ar fi fost posibilă fără sprijinul celor 3000 de brigadieri, așa cum remarca Amelian Filat „fără gândirea creatoare umană, utilajele nu ar fi existat”⁴⁷. O altă caracteristică care a influențat finalizarea în avans a lucrărilor a fost forma naturală a Lacului Morii: circumferința malurilor acestuia era formată în proporție de 40% din versant natural, procente rămase fiind completate cu un dig artificial de 4,8 km pentru care au fost utilizați 2 100 000 mc de pământ.

Terminarea în avans a lucrărilor și depășirea planurilor stabilite inițial, așa cum menționa discursul oficial, nu a însemnat și diminuarea calității întregului proces de modernizare. Lucrările efectuate în cadrul șantierului au corespuns din punct de vedere tehnologic cu planurile și nu au făcut rabat de la acestea. Presa și comandantul șantierului, Amelian Filat, puneau aceste recorduri pe seama prezenței și îndrumării oferite de Nicolae Ceaușescu pe tot parcursul lucrării de

⁴⁶ Monica Zvirjinschi, Florența Mardare, *op. cit.*, p. 2.

⁴⁷ *Ibidem.*

amenajare⁴⁸, omițându-se complet rolul și aportul tinerilor brigadieri. Sacrificiul, efortul și munca dură a celor 3000 de tineri care s-au implicat în procesul de modernizare erau amintite în discursul oficial, însă accentul cădea pe implicarea activă a liderului în toate marile șantiere de construcții edilitare din București, pe prețioasele sfaturi și pe încrederea pe care liderul suprem a arătat-o față de noile generații⁴⁹ prin cooptarea în cadrul unor astfel de obiective naționale.

Lacul Morii a fost considerat unul dintre cele mai ambițioase și importante realizări ale ultimului deceniu comunist deoarece a fost realizat într-un timp record, cu investiții financiare minime, exclusiv de tineri, și cu o arhitectură impunătoare astfel că acesta a devenit un loc important pentru propaganda comunistă. Acesta a fost introdus ca obiectiv turistic în vizitele înalților demnitari care au vizitat România în ultima parte a regimului național-comunist, fiind prezentat unor personalități precum Mihail Gorbaciov în mai 1987⁵⁰, Mengistu Haile Mariam,

⁴⁸ *Ibidem*.

⁴⁹ *******, *Tovarășul Nicolae Ceaușescu, împreună cu tovarășa Elena Ceaușescu, a efectuat o vizită de lucru la noi obiective și mari șantiere de construcții edilitare din Capitală* în „Scînteia tineretului”, nr. 11. 823, 1987, pp. 1 și 3.

⁵⁰ *******, *Vizita oficială de prietenie a tovarășului Mihail Gorbaciov* în „Scînteia tineretului”, nr. 11. 814, 1987, p.3.

președintele R.P.D Etiopia, în noiembrie 1987⁵¹ sau Hafez Al-Assad, în decembrie 1987⁵². Lacul de acumulare a fost prezentat drept un proiect urbanistic și edilitar care a fost elaborat din inițiativa și cu sprijinul “providențialului conducător”, Nicolae Ceaușescu, fără a se menționa importantul aport al tinerilor brigadieri la procesul de construcție.

⁵¹ *******, *Vizita oficială de prietenie a președintelui R.P.D Etiopia, Mengistu Haile Mariam în „Scînteia tineretului”*, nr. 11. 963, 1987, p.2.

⁵² *******, *Președintele N. Ceaușescu și președintele Hafez Al-Assad au efectuat o vizită în Capitală în „Scînteia tineretului”*, nr. 11. 975, 1987, p. 1.