

II FEBRUARIE

ANUL VIII - Nr. 2333 - 4 PAGINI - 20 BANI

02 Plenara CC a PMR 9-20 august 1953

II-a Conferință pe țară din R.P.

Comitetul Central al Partidului Muncitoresc Român și al Statului Popular al României au organizat în toată țara o serie de conferințe pe țară, în vederea realizării programului de dezvoltare a construcției socialiste...

TELEGRAM

Comitetul Central al Partidului Muncitoresc Român și al Statului Popular al României au organizat în toată țara o serie de conferințe pe țară, în vederea realizării programului de dezvoltare a construcției socialiste...

COMITETUL CENTRAL AL PARTIDULUI MUNCITORESC ROMÂN

CONSILIUL DE MINISTRI AL REPUBLICII POPULARE ROMÂNE

Azi, în librării

V. Kaverin "Din cântecul", roman, editura "Ura", Editura "Ura", 1340 lei, 675 pagini.
Jack London "Call aly", roman, Editura "Ura", 1 lei, 210 pag.
T. Constantin "S-a-a unora frații", povestiri, Editura "Ura", 4,30 lei, 93 pagini.

Discuție despre poezia unor tineri scriitori

Vitoarea ședință a comitetului "Nicolae Labiș", care se va ține sâmbătă 4 februarie, va avea ca temă "Poezia tinerilor scriitori".

De vorbă cu dirijorul Franz Konwitschny

Dirijorul Franz Konwitschny, personalitate de seamă a vieții muzicale din România, va vorbi în cadrul unui simpozion...

Pentru pionizii și școlarii

În luna februarie, Palatul Pionierilor din Capitală organizează manifestări numeroase, interesante și educative...

ULTIM

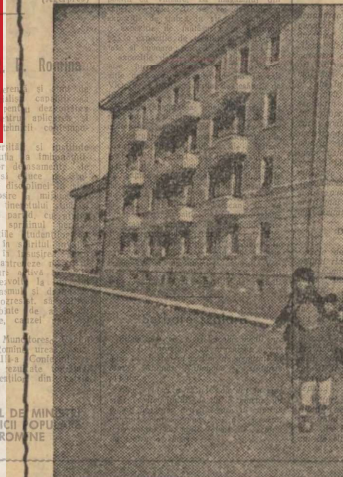
În runda a șaptea a turneului de tenis internațional "Gheorghe Ștefan"...

Astăzi, în circumscripția „Panduri”

Avem în față o publicație a străzilor — 174 la număr plus două comune — cuprinse în circumscripția electorală „Panduri” și citirea listei de la A la V — pentru că nume de străzi cu Z nu există în circumscripție — ne-a sugerat acest material.

NUME DE STRĂZI PE O LISTĂ

„Fiecare nume de stradă are o multă poveste de evocare. De pildă,



Unu din cele două centre de alinare a listelor de alegători

numi, de fapt, și „cartierul vechi”. Are magazinele sale — magazine de tot felul, farmacia sa, străzile sale, botexate recent cu numele de Intrarea Drumul Taberei și Intrarea Aviator Coranda. (Aceste două denumiri sînt ultimele înscrise pe lista străzilor orașului aflată la Sfatul Popular al Capitalei). Și mai are cartierul blocurilor acestora confortabile ceva specific noilor cartiere: mulți copii mici. Foarte mulți prichindei între 1 și 5 ani. Prima adresă din viața a majorității copiilor din Aș. Drumul Taberei

abia terminate — 32 după cum am aflat — mit locatarii. Alte peste 500 și vor primi de luna mai. Și acesta este numai începutul. Se vor înalta încă blocuri și mai multe, și mai repede — din Drumul Taberei a a drumul construcțiilor — specifică zilelor noastre strădă a circumscripția cunoscut în anii pueri faceri mai mari sau



Unu din cele două centre de alinare a listelor de alegători

Noile blocuri de locuințe din str. Drumul Taberei

denumirea „Dramul Serii” na-ți să-gerează numai imaginea unei înșeri careare sau a unei seri de acum câteva decenii, cînd strada avea o pitorez de... sat românesc. Pentru cei ce cunoaște orașul, cuvintele de „mat” sus amintite, și despre alteora: o sală încăpătoare a unui cinematograf nou, o clădire ardească a unei școli, tot noi, așină, o sală de spectacole, probe, blocuri noi, sau un drum care poate purta o denumire mai pretentioasă (bulevard de pildă) pentru simplul motiv că are în gîme, asfalt, pe care trec înșind din zori și pînă în noaptea turismele, camioanele Capitalei. Sau strada Drumul Taberei, vechină cu Drumul Serii și în „publicație” și în realitate. Aici ar fi mai multe de spus, mai ales că am vizitat deunăzi acest drum.

DRUMUL TABEREI

Cele două cuvinte ne sugerează în primul rînd imaginea unui ariș șantier. Cum ai călcat pe „Drumul Taberei” încep să-ți apară năpăstite, atribute ale șantierelor: camioanele constructorilor, macaralele cu girurile lor de girău uriaș, roșul cărămizii al cărărilor abia ridicate... Chiar în capul străzii se înșirase patru blocuri de cîte 3 etaje: unul în care probabil se vor născă curînd locatarii, altul aproape în fața lui, un al treilea, avînd abia un etaj și jumătate, al patrulea cu parterul în cepul...

S-au deschis centrele de alinare a listelor de alegători

Repetăm: în fața publicației a străzilor — 174 la număr plus două comune — cuprinse în circumscripția electorală „Panduri” și citirea listei de la A la V — pentru că nume de străzi cu Z nu există în circumscripție — ne-a sugerat acest material.

Buletin meteorologic
ÎNTR-URILE METEOROLOGICE COMUNICĂ: azi, în ora 6 în București, temperatura aerului a fost de 1 grad. Simbol: ploaie de mîine. Vremea în zilele următoare: ceață, ploaie, vânturi de mîine și în zilele următoare.

"Panduri"

te — 320 apartamente,
n aflat — și-au și pri-
Alle peste 500 și-i vor
sa mai. Și acesta este
itul. Se vor înălța aici
ai multe, și mai mari,
e, — din panouri.
berei a devenit, așadar,
rucțiilor — o imagine
lor noastre. Dar care
cumscripției Panduri n-a
anii puterii populare pre-
nari sau mai mici, toate



(Foto Agerpres)

inele locuitorilor săi. Că
oecția publicația „stradă
” și-ți amintești de șan-
ra Valea”. Șantier de pa-
antier de canalizare, șan-
al electricității.
i: strada Tinganului, str.
str. Șercaia, str. Antiaș
Vlădulesca, str. Lunetei,
str. Catargului, str.
etc., etc. Și fiecare denu-
gereză aceleași imagini

broșcării” în schimb, nă
o scrisoare a locuitorilor,
locului apărută într-o ga-
vreo 30 de ani, în care
plîngeau împotriva nepă-
rămii și a promisiunilor
ite. Despre ce fel de ne-
și vorba, nu mai e ca-
m. Dacă strada se chema
m. Poate cei de la no-
străzilor Capitalei să-i dea
alt nume.. De fapt fiecare
arău făcut cunoștință în
pe concred cu ceea ce în-
sîrînkul edilitate, au avut
părta... broșcării. Dar,
să de demult...

P. IRIMESCU

de afișare gători



Unul dintre dezideratele care au fost dezbătute în cadrul Plenarei Comitetului Central al Partidului Muncitoresc Român, desfășurată la București între 19–20 august 1953, a fost accelerarea procesului de construire a locuințelor. În cadrul Plenarei, autoritățile comuniste au constatat că, din cauza decalajului dintre fondul de acumulare și fondul de consum, nivelul de trai al oamenilor muncii de la orașe și sate a înregistrat o rămânere în urmă față de dezvoltarea generală a economiei țării¹. Din cauza faptului că în primii ani regimul și-a îndreptat atenția spre procesul de industrializare, politicile de locuire au fost neglijate. În cadrul acestei plenare, conducerea Partidului a adoptat o serie de hotărâri care să corecteze distribuția injustă a fondurilor și care să îmbunătățească condițiile de locuire ale cetățenilor.

În cadrul lucrărilor Plenarei, autoritățile constatau că spațiul locativ care fuseseră construit în anii democrației populare nu răspundea nevoilor populației muncitoare care se afla în continuă creștere². Pe lângă lipsa de fonduri, ritmul în care organizațiile de construcții realizau edificiile era lent și nu satisfăcea volumul de construcții programat: termenul de finalizare era devansat, lucrările se realizau cu încetinire și spațiile se dădeau în funcțiune cu foarte mare întârziere și uneori incomplete³. Pentru a îmbunătăți condițiile de locuire, autoritățile comuniste au decis ca din investițiile prevăzute pentru perioada 1953–1955 pentru industria grea și unele construcții mari să se reducă cu circa 15–17 miliarde lei, din care cca. 5 miliarde lei să fie redistribuiți pentru dezvoltarea producției agricole și a industriei bunurilor de consum, pentru construcția de locuințe și alte investiții socio-culturale⁴.

Concret, pentru a îmbunătăți condițiile de locuit, lucrările Plenarei stabileau ca, în perioada 1953–1955, statul să construiască locuințe pentru 50.000 de familii în orașele mari și centrele industriale aglomerate⁵. Primele orașe care urmau să beneficieze de astfel de investiții erau București, Ploiești, Hunedoara, Valea Jiului, Orașul Stalin (nn. Brașov), Valea Trotușului, Baia Mare, Roman, Iași și Galați⁶. Totodată, tot pentru a stimula construirea de locuințe, statul urma să sprijine, prin credite și materiale, proiectele de construcție a locuințelor care aveau la bază cooperarea între locatari⁷. Conform planului, procentul investițiilor care urmau să fie alocate pentru îmbunătățirea spațiului locativ al oamenilor muncii urma să crească de la 4,2, cât fuseseră planificat înainte de Plenara CC a PMR din 19–20 august pentru anul 1953, la 4,4, tot pentru anul 1953, ca urmare a rectificării făcute pe baza directivelor plenarei⁸. Pentru anul 1954 urmau să se aloce 5,5, iar scopul final era acela de a ajunge la un procent de 6,1 pentru domeniul investițiilor în spațiul locativ, în 1965⁹.